



CAISSE CANTONALE VAUDOISE  
DE COMPENSATION AVS

## RAPPORT DE GESTION 2017

CAISSE CANTONALE VAUDOISE  
DE COMPENSATION AVS





## TABLE DES MATIÈRES

1 –	Charte d'entreprise de la Caisse cantonale vaudoise de compensation AVS	2 – 3
2 –	Nos prestations	4 – 5
3 –	La Caisse et ses institutions en chiffres globaux	6
4 –	Champs d'activité	7
5 –	Organisation	8 – 9
6 –	Agences d'assurances sociales	10 – 11
7 –	Affiliation	12
8 –	Cotisations	13
9 –	Prestations	14
10 –	Caisse de compensation AVS agricole, viticole et rurale «Agrivit»	15
11 –	Caisse cantonale d'allocations familiales	16
12 –	Contentieux juridique	17
13 –	Recours contre le tiers responsable	17
14 –	Comptes	18 – 20
15 –	Remerciements	21
16 –	Conseil	22



## NOTRE VISION

Nous voulons être  
**LA** référence dans  
le domaine de l'AVS  
et dans celui des  
allocations familiales.



## 1 - CHARTE D'ENTREPRISE DE LA CAISSE CANTONALE VAUDOISE DE COMPENSATION AVS

### NOS VALEURS

Le fondement et l'orientation de nos actions envers nos collaborateurs, nos clients et nos partenaires, comprennent l'application au quotidien de ces valeurs communes.

### NOTRE MISSION

Notre mission est ancrée dans la Constitution fédérale. Nous veillons à ce que chacun bénéficie des services et des droits du domaine de l'AVS et des allocations familiales, notamment à travers le devoir d'information, la perception des cotisations et le paiement des prestations.

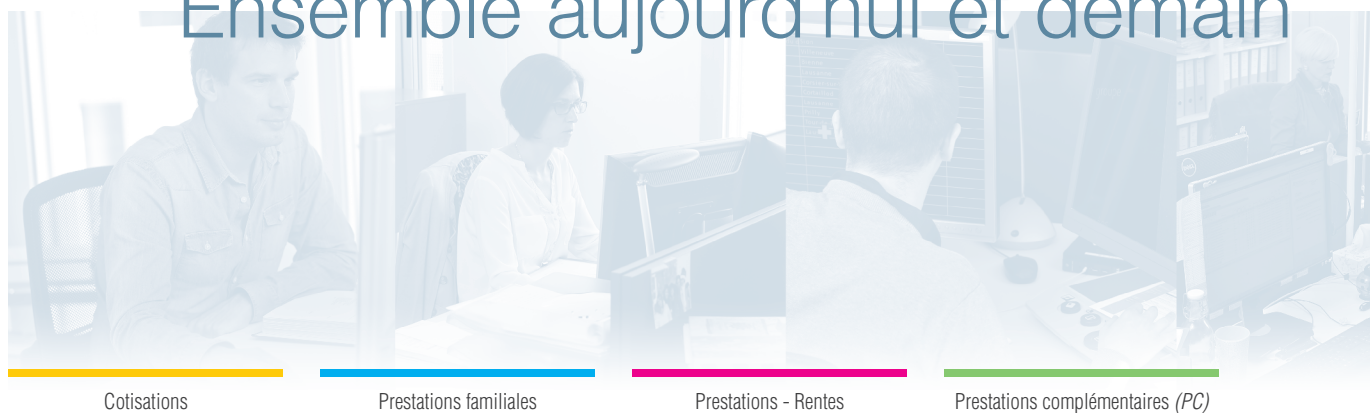


### À la CCAVS, nous nous engageons à :

- être à l'écoute, ouverts d'esprit et nous remettre en question ;
- fidéliser nos collaborateurs, nos clients ainsi que nos partenaires ;
- inclure la formation et la conformité aux lois au centre de nos préoccupations ;
- offrir un environnement de travail attractif, performant et respectueux de son environnement ;
- rémunérer nos collaborateurs équitablement et leur offrir de meilleures prestations sociales que le marché ;
- montrer l'exemple en promouvant, réfléchissant et agissant dans l'optique des valeurs, dans l'accomplissement de notre mission et dans l'atteinte des objectifs fixés.

## 2 – NOS PRESTATIONS

# Ensemble aujourd'hui et demain

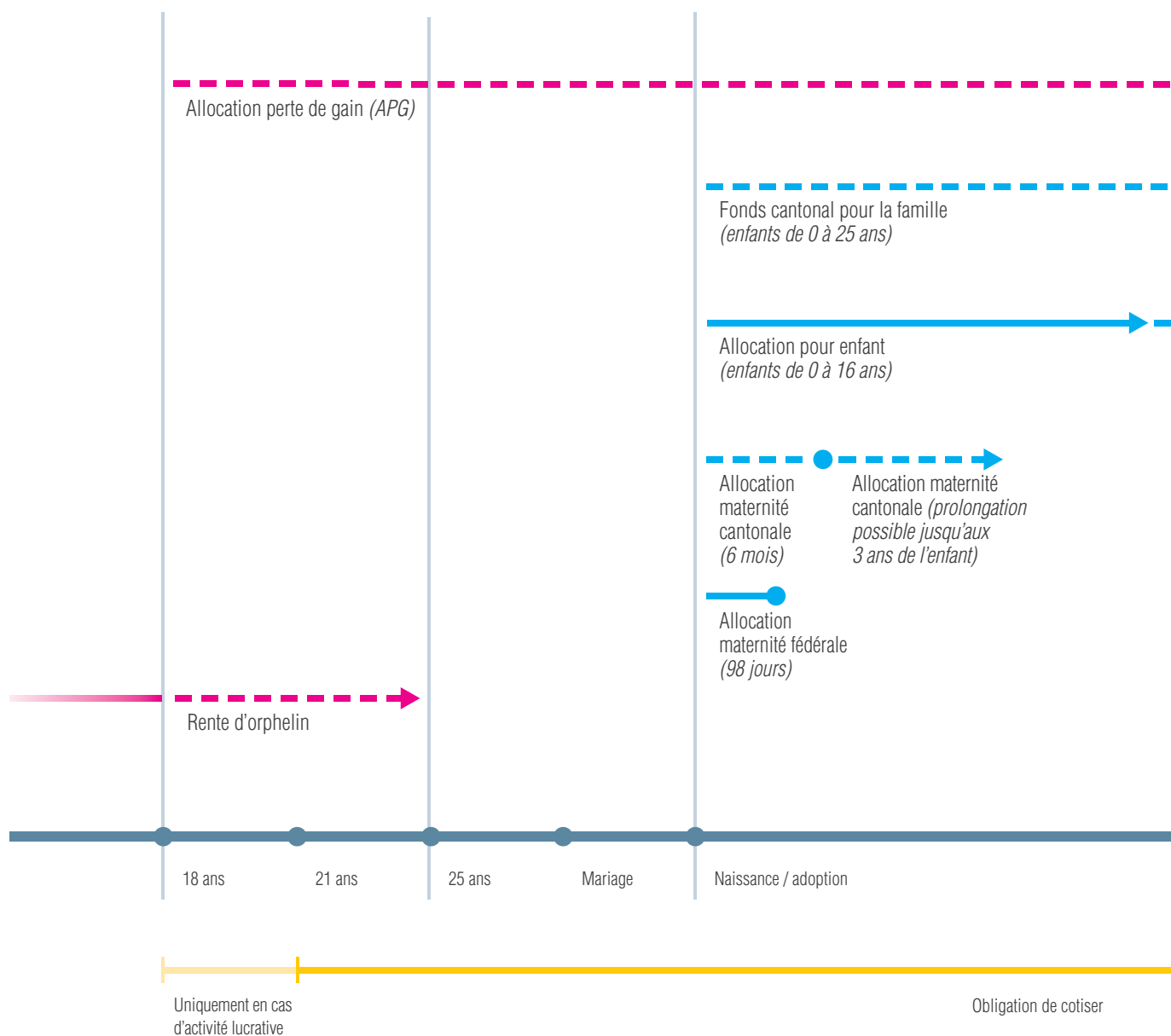


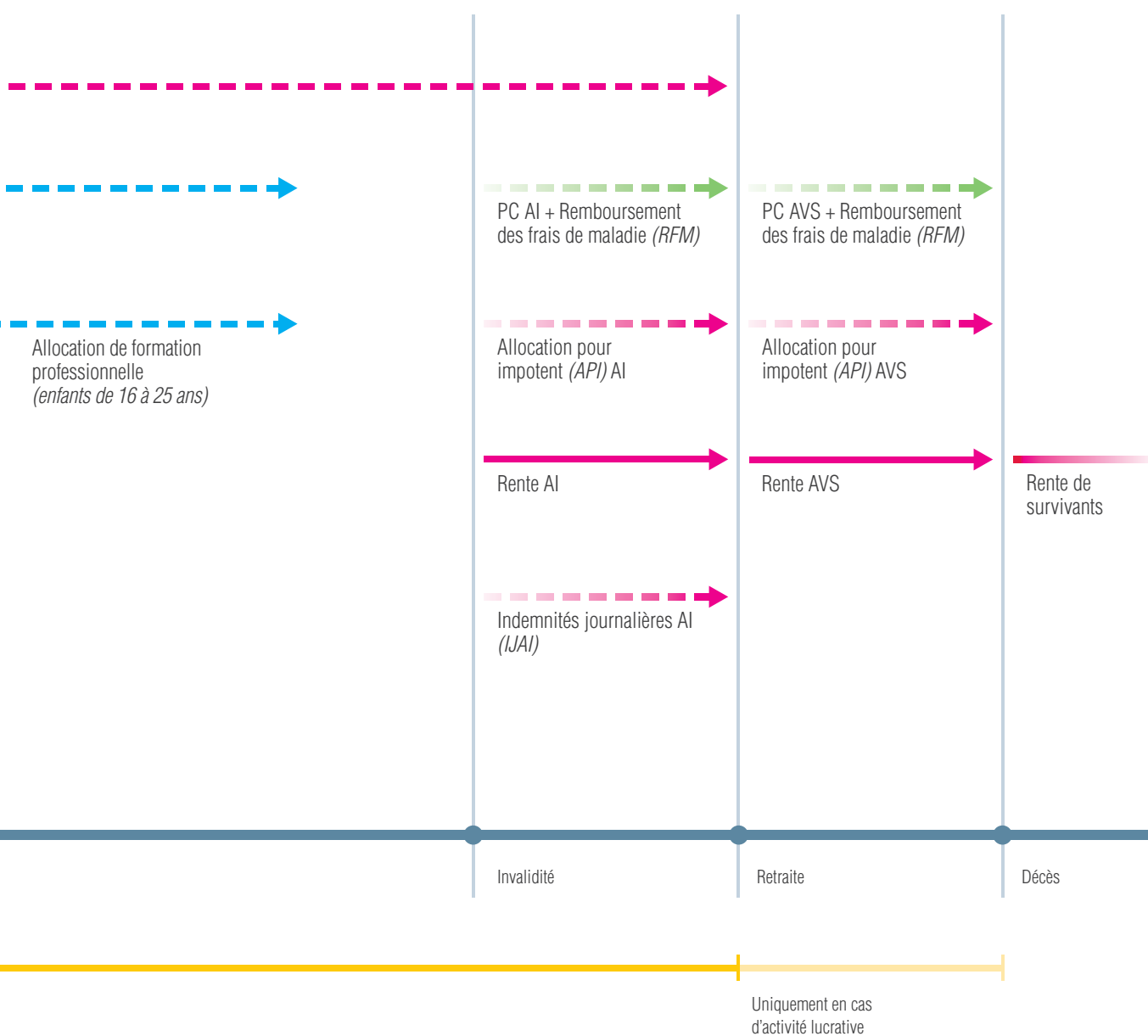
Cotisations

Prestations familiales

Prestations - Rentes

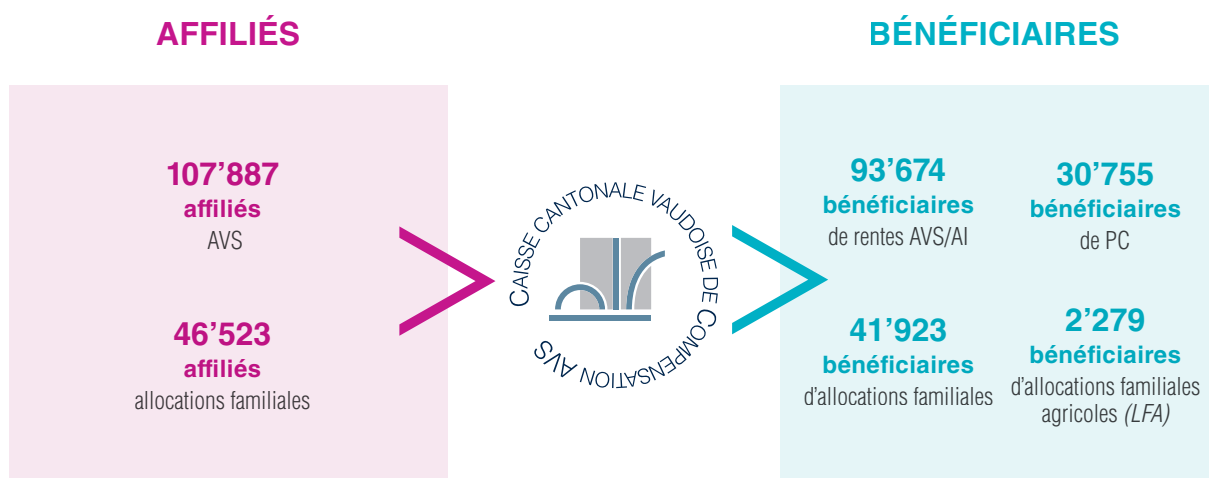
Prestations complémentaires (PC)







### 3 – LA CAISSE ET SES INSTITUTIONS EN CHIFFRES GLOBAUX



**2.891 milliards de francs de prestations versées (hors PCFam/RP)**  
(prestations fédérales et cantonales)

**4.36 milliards de flux financiers**



Centre des 2 Gares,  
Bâtiment et bureaux CCAVS  
Vevey



## 4 – CHAMPS D'ACTIVITÉ

### TÂCHES DÉLÉGUÉES PAR LA CONFÉDÉRATION

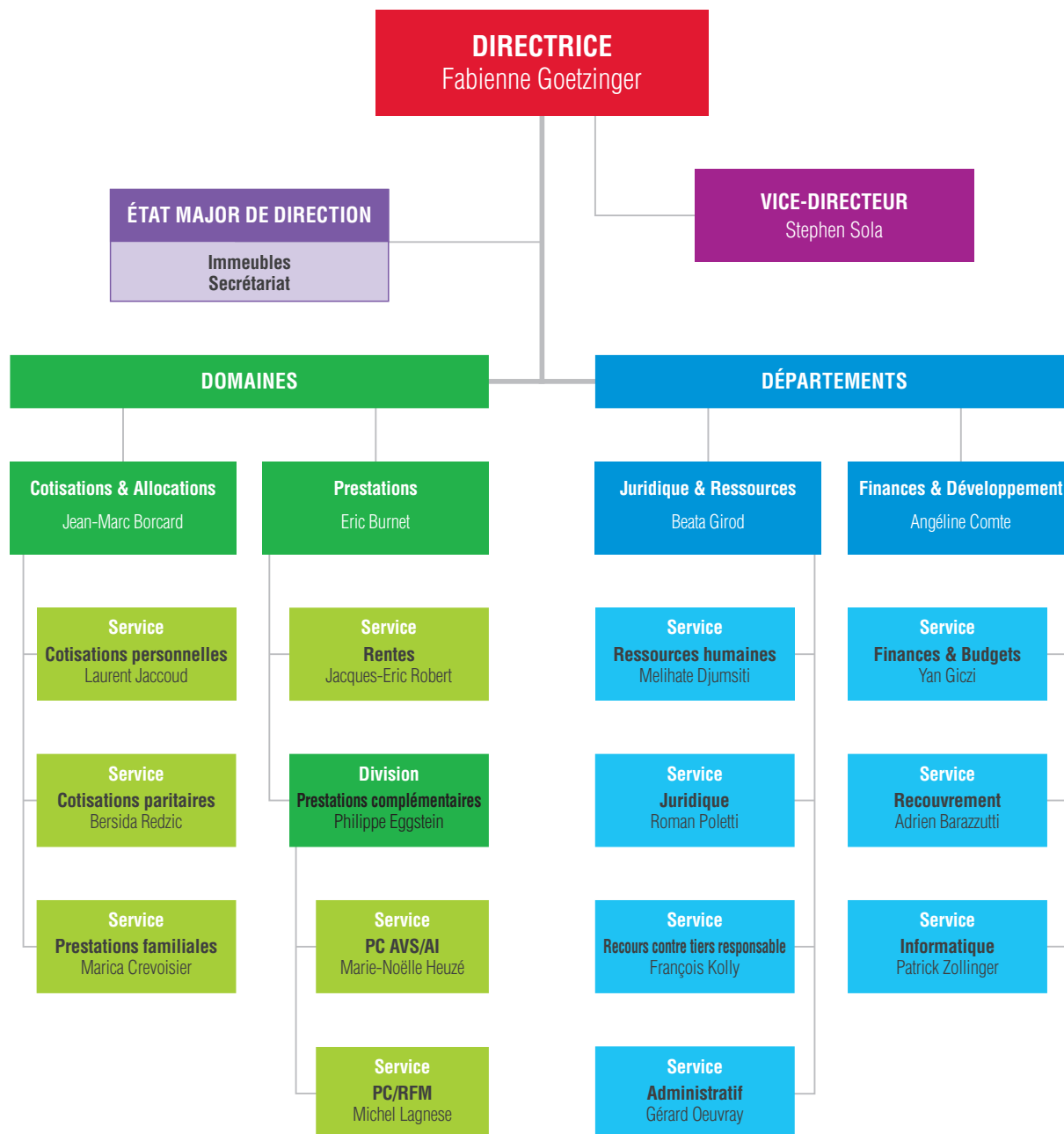
- Perception des cotisations AVS/AI et versement des prestations AVS et des prestations monétaires AI.
- Perception des cotisations APG et versement des allocations pour perte de gain en faveur des personnes servant dans l'armée ou dans la protection civile ainsi que les allocations de maternité fédérale.
- Perception des cotisations et versement des allocations familiales fédérales dans l'agriculture.
- Perception des cotisations de l'assurance-chômage.
- Surveillance de ses membres concernant l'affiliation obligatoire à une institution reconnue de prévoyance professionnelle et à une assurance-accidents.
- Recours contre le tiers responsable.

Gestion, avec l'approbation de la Confédération, de la Caisse de compensation AVS agricole, viticole et rurale «Agrivit».

### TÂCHES DÉLÉGUÉES PAR LE CANTON, AVEC L'APPROBATION DE LA CONFÉDÉRATION

- Fixation et versement des prestations complémentaires AVS/AI (*Loi vaudoise sur les PC du 13.11.2007*).
- Gestion et administration de la Caisse cantonale d'allocations familiales du canton de Vaud (*LVLAFam du 23.09.2008*).
- Perception des cotisations professionnelles aux exploitants et/ou propriétaires de domaines agricoles et viticoles et versement des allocations de famille (*Charte sociale agricole du 29.11.1965*).

## 5 – ORGANISATION





1. **La Division PC et PC/RFM** est rattachée au *Domaine prestations* de la CCAVS. Composée d'une quarantaine de collaborateurs regroupés en deux services, elle a pour mission de payer des prestations à plus de 30'000 bénéficiaires que compte le canton de Vaud.

#### Division PC et PC/RFM

1 - Chef de Division

**Le Service des prestations complémentaires AVS/AI (PC)** calcule et verse la prestation mensuelle revenant aux assurés en situation économique précaire. Soumise à limite de revenus, ladite prestation permet aux intéressés (*personnes au bénéfice d'une rente de vieillesse, d'invalidité ou de survivant*) d'atteindre le minimum vital selon les barèmes fédéraux et cantonaux applicables en la matière.

2.



3.



#### Service PC

2 - Cheffe du Service PC

3 - Service PC

**Le Service des remboursements de frais de maladie (RFM)**, comme son nom l'indique, procède au remboursement des frais de maladie et d'invalidité reconnus par le régime des PC, comme p.ex. l'aide favorisant le maintien à domicile (*ménage et assistance*), les traitements dentaires de base ou les participations laissées à charge par l'assurance obligatoire des soins.

4.



5.



#### Service PC/RFM

4 - Chef du Service PC/RFM

5 - Service PC/RFM

## 6 - AGENCES D'ASSURANCES SOCIALES

Réparties sur l'ensemble du canton en 10 Régions d'action sociale, les 42 Agences d'assurances sociales (37 agences et 5 antennes) garantissent un service de proximité et de qualité à l'ensemble de la population vaudoise. Partenaires privilégiés de la Caisse cantonale, elles offrent soutien et conseils en matière d'assurances sociales, assurant ainsi le lien entre les habitants et l'Administration de leur lieu de résidence.

Depuis le 1<sup>er</sup> janvier 2015, l'Agence de Lausanne a renoncé à son statut «A». Le projet d'optimisation s'est poursuivi en 2017 et a eu pour conséquence la reprise des dossiers de rentes, d'indemnités journalières et de cotisations personnelles (*indépendants et non-actifs*).

La fusion des bases de données des affiliés assurés des deux instances a été prévue pour 2018.

### NYON – GLAND

- 01 – Nyon\*
- 02 – Gland

### JURA – NORD VAUDOIS

- 03 – Le Sentier
- 04 – Orbe
- 05 – Sainte-Croix
- 06 – Yverdon-les-Bains\*
- 07 – Grandson
- 08 – Yvonand (antenne)

### MORGES – AUBONNE – COSSONAY

- 09 – Aubonne
- 10 – Saint-Prex
- 11 – Morges\*
- 12 – Préverenges
- 13 – Cossonay

### OUEST LAUSANNOIS

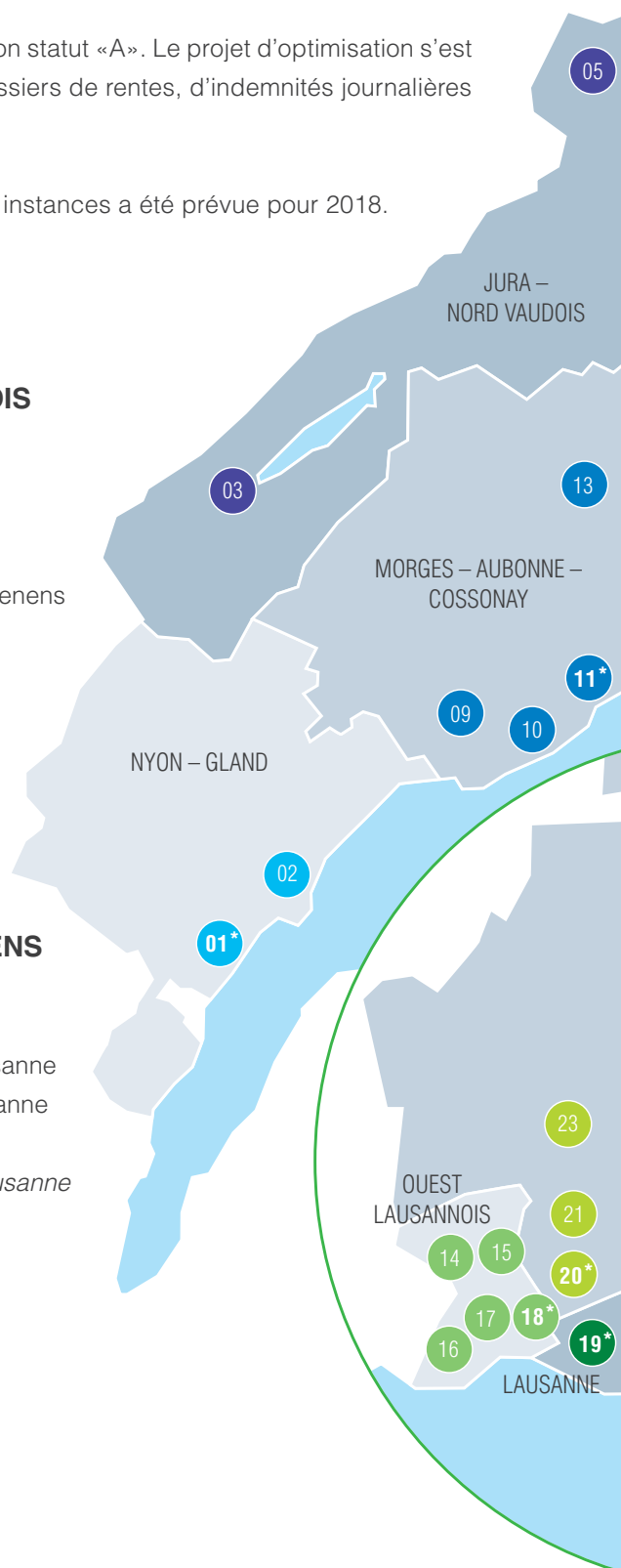
- 14 – Bussigny
- 15 – Crissier
- 16 – Écublens
- 17 – Chavannes-près-Renens
- 18 – Renens\*

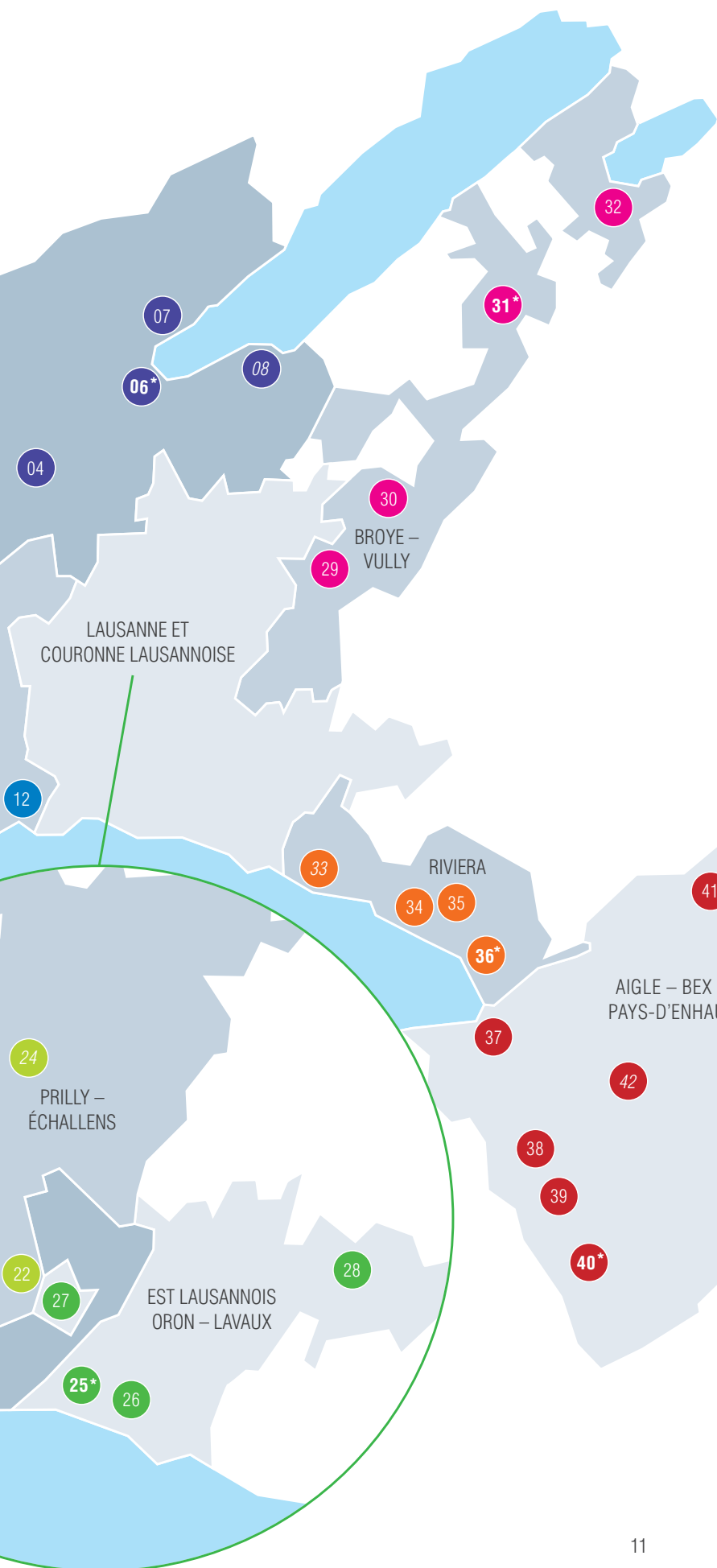
### LAUSANNE

- 19 – Lausanne\*

### PRILLY – ÉCHALLENS

- 20 – Prilly\*
- 21 – Romanel-sur-Lausanne
- 22 – Le Mont-sur-Lausanne
- 23 – Échallens
- 24 – Cheseaux-sur-Lausanne (antenne)





## EST LAUSANNOIS ORON – LAVAUX

### 25 – Pully\*

26 – Lutry  
27 – Épalinges  
28 – Oron

## BROYE – VULLY

29 – Moudon

30 – Lucens

### 31 – Payerne\*

32 – Avenches

## RIVIERA

33 – Chexbres (antenne)

34 – La Tour-de-Peilz

35 – Blonay

### 36 – Montreux\*

## AIGLE – BEX PAYS-D'ENHAUT

37 – Villeneuve

38 – Aigle

39 – Ollon

### 40 – Bex\*

41 – Château-d'Oex

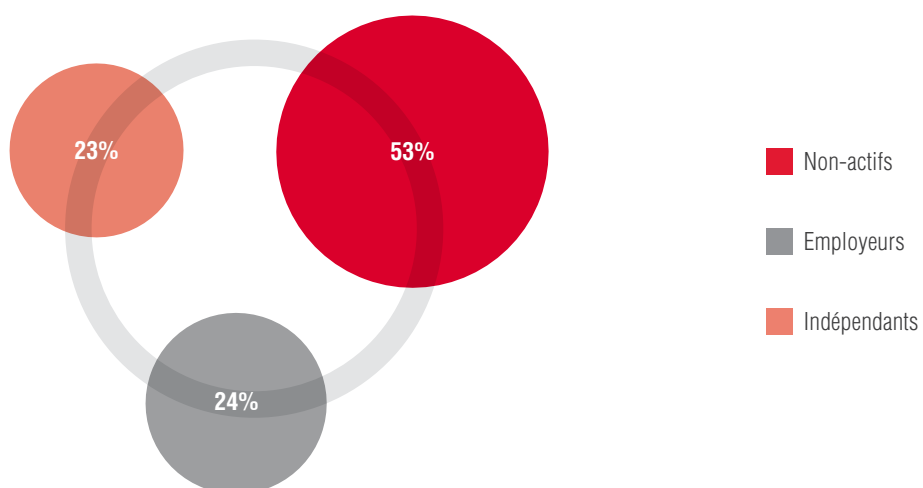
42 – Le Sépey (antenne)

\* chefs-lieux des Régions  
d'action sociale

## 7 – AFFILIATION

Affiliés AVS au cours de l'année	2016	2017	Variations	
			En nombres	En %
Indépendants	20'323	23'660	3'337	16.42
Employeurs	23'346	24'464	1'118	4.79
Non-actifs	54'360	56'360	2'000	3.68
<b>Total</b>	<b>98'029</b>	<b>104'484</b>	<b>6'455</b>	<b>6.58</b>

### RÉPARTITION DES AFFILIÉS



Parmi les non-actifs, 9'996 étudiants et 34'813 personnes paient la cotisation minimale.

	2016	2017
Transferts aux caisses professionnelles	156	195

## 8 – COTISATIONS

Cotisations	2016	2017	Variations	
			En CHF	En %
Personnelles	117'538'553	115'468'553	-2'070'000	-1.76
Paritaires ( <i>employeurs</i> )	890'213'604	915'937'554	25'723'950	2.89
Assurance-chômage	183'337'503	195'277'484	11'939'981	6.51
Régime fédéral des allocations familiales dans l'agriculture ( <i>LFA</i> )	2'860'445	2'858'675	-1'770	-0.06
Intérêts moratoires	4'231'384	2'980'076	-1'251'308	-29.57
Intérêts rémunérateurs	-1'093'965	-1'045'301	48'664	-4.45
<b>Total</b>	<b>1'197'087'524</b>	<b>1'231'477'041</b>	<b>34'389'517</b>	<b>2.87</b>

Contrôles d'employeurs	2016	2017	Variations	
			En CHF	En %
Contrôles	1'194	761	-433	-36.26
Montants repris	1'098'549	778'300	-320'249	-29.15
Montants remboursés	103'166	76'661	-26'505	-25.69

En 2016, nous avons effectué une opération de reprise relative aux dossiers de faillite et de contrôle impossible (*disparition de sociétés et administrateurs partis sans laisser d'adresse par exemple*); cette reprise portait non seulement sur l'année 2016 mais également sur les années précédentes ce qui a, artificiellement, augmenté le nombre des contrôles 2016. Pour 2017, nous revenons à une situation normale relative aux seuls contrôles effectués durant l'année.

*Les montants indiqués aux pages 13 et 16 ne tiennent pas compte des montants irrécouvrables, des indemnités en réparation de dommage et des restitutions.*



## 9 – PRESTATIONS

	2016	2017	Variations	
<b>Rentes AVS</b>			En chiffres	En %
Bénéficiaires	70'358	71'374	1'016	1.44
Montants	1'475'943'993	1'489'862'812	13'918'819	0.94
<b>Rentes AI</b>				
Bénéficiaires	18'642	18'937	295	1.58
Montants	320'488'020	332'266'228	11'778'208	3.68
<b>Allocations pour impotents AVS/AI</b>				
Bénéficiaires	6'217	6'585	368	5.92
Montants	60'349'249	62'677'828	2'328'579	3.86
<b>Indemnités journalières AI</b>				
Bénéficiaires	(1'460) 3'108	1'930 <sup>1)</sup>	(+470) -1'178	(+32.19) -37.90
Montants	40'671'404	49'460'753	8'789'349	21.61
<b>Intérêts moratoires sur prestations AVS/AI</b>				
	700'017	1'162'948	462'931	66.13
<b>APG militaires</b>				
Demandes	21'657	21'148	-509	-2.35
Montants	28'695'633	27'562'676	-1'132'957	-3.95
<b>APG maternité</b>				
Demandes	2'989	3'191	202	6.76
Montants	36'419'597	35'813'171	-606'426	-1.67
<b>Allocations familiales agricoles (LFA)</b>				
Bénéficiaires	1'834	2'279	445	24.26
Montants	8'830'849	8'410'381	-420'468	-4.76
<b>Prestations complémentaires</b>				
Bénéficiaires	30'134	30'755	621	2.06
Montants	499'053'239	504'436'409	5'383'170	1.08
Montants frais de soins ( <i>maladie</i> )	63'611'846	66'209'262	2'597'416	4.08

<sup>1)</sup> Les chiffres 2016 représentent le nombre de prononcés rendus par l'Office AI durant l'année. Toutefois, un assuré pouvant avoir plusieurs prononcés durant l'année, nous avons modifié la méthode de comptage à partir de 2017. Le chiffre correspond au nombre d'assurés ayant perçu une allocation d'impotence durant l'année 2017. Par comparaison, en 2016 le nombre était de 1'460 bénéficiaires, soit une augmentation de 32,19%.

## 10 – CAISSE AVS PROFESSIONNELLE AGRICOLE, VITICOLE ET RURALE «AGRIVIT»

	2016	2017	Variations	
<b>Affiliations / Cotisations</b>			En chiffres	En %
Affiliés ( <i>exploitants indépendants</i> )	3'541	3'403	-138	-3.90
Cotisations AVS/AI/APG	21'337'783	23'807'670	2'469'887	11.58
Intérêts moratoires	179'056	128'020	-51'036	-28.50
Intérêts rémunérateurs	282'990	234'095	-48'895	-17.28
<b>Rentes AVS</b>				
Bénéficiaires	3'218	3'196	-22	-0.68
Montants	70'882'222	68'862'086	-2'020'136	-2.85
<b>Rentes AI</b>				
Bénéficiaires	177	167	-10	-5.65
Montants	3'783'733	3'743'907	-39'826	-1.05
<b>Allocations pour impotents AVS/AI</b>				
Bénéficiaires	75	116	41	54.67
Montants	872'732	1'139'056	266'324	30.52
<b>Indemnités journalières AI</b>				
Bénéficiaires	3	2 <sup>1)</sup>	-1	-33.33
Montants	114'642	25'522	-89'120	-77.74
<b>Intérêts moratoires sur prestations AVS/AI</b>	60'517	16'967	-43'550	-71.96
<b>APG militaires</b>				
Demandes	217	215	-2	-0.92
Montants	343'122	367'177	24'055	7.01
<b>APG maternité</b>				
Demandes	6	5	-1	-16.67
Montants	72'991	83'838	10'847	14.86
<b>Charte sociale agricole - cotisations d'assurance professionnelle CAP</b>				
Affiliés	5'985	6'165	180	3.01
Montants	4'678'484	4'944'928	266'444	5.70
<b>Charte sociale agricole - allocations familiales professionnelles</b>				
Bénéficiaires	1'529	1'507	-22	-1.44
Montants	3'007'576	2'809'250	-198'326	-6.59

<sup>1)</sup> Les chiffres 2016 représentent le nombre de prononcés rendus par l'Office AI durant l'année. Toutefois, un assuré pouvant avoir plusieurs prononcés durant l'année, nous avons modifié la méthode de comptage à partir de 2017. Le chiffre correspond au nombre d'assurés ayant perçu une allocation d'impotence durant l'année 2017. Par comparaison, en 2016 le nombre était de 5 bénéficiaires, soit une diminution de 60%.

## 11 – CAISSE CANTONALE D'ALLOCATIONS FAMILIALES

	2016	2017	Variations	
<b>AF aux salariés</b>			En chiffres	En %
Affiliés	22'589	26'430	3'841	17.00
Cotisations	188'991'175	196'691'436	7'700'261	4.07
Bénéficiaires	28'317	35'240	6'923	24.45
Montants versés	178'894'026	192'744'201	13'850'175	7.74
<b>AF aux non-actifs</b>				
Bénéficiaires	3'284	4'342	1'058	32.22
Montants versés	22'425'925	24'020'833	1'594'908	7.11
<b>AF aux indépendants</b>				
Affiliés	19'535	20'093	558	2.86
Cotisations	11'094'052	12'296'065	1'202'013	10.83
Bénéficiaires	1'836	2'341	505	27.51
Montants versés	13'148'751	14'050'127	901'376	6.86
<b>Allocations de maternité cantonale</b>				
Bénéficiaires	1'991	1'863	-128	-6.43
Montants versés	4'985'407	5'323'282	337'875	6.78
<b>Fonds cantonal pour la famille</b>				
Bénéficiaires	739	778	39	5.28
Montants versés	1'342'533	1'445'370	102'837	7.66
<b>Charte sociale agricole - contribution de solidarité agricole</b>				
Affiliés	853	825	-28	-3.28
Cotisations	94'530	85'654	-8'876	-9.39
<b>Charte sociale agricole - allocations familiales</b>				
Bénéficiaires	1	0	-1	-100.00
Montants	1'080	0	-1'080	-100.00

## 12 – CONTENTIEUX JURIDIQUE

Oppositions	Enregistrées		Liquidées		En cours	
	2016	2017	2016	2017	2016	2017
Cotisations AVS	503	416	498	423	93	86
Prestations fédérales AVS/APG/Amat/LFA	64	72	55	65	18	25
Allocations familiales	45	55	42	53	13	15
PC	416	413	440	373	106	146
PC familles - rente-pont	84	86	86	82	29	33
Allocation cantonale de maternité	1	4	1	4	1	1
Fonds cantonal pour la famille	0	0	0	0	0	0
Recouvrement	33	33	26	36	7	4
<b>Total</b>	<b>1'146</b>	<b>1'079</b>	<b>1'148</b>	<b>1'036</b>	<b>267</b>	<b>310</b>

Recours	Enregistrés		Liquidés		En cours	
	2016	2017	2016	2017	2016	2017
Recours au Tribunal cantonal	57	54	53	49	52	57
Recours au Tribunal fédéral	10	4	14	4	10	10
<b>Total</b>	<b>67</b>	<b>58</b>	<b>67</b>	<b>53</b>	<b>62</b>	<b>67</b>

## 13 – RECOURS CONTRE LE TIERS RESPONSABLE

	Enregistrés		Liquidés		En cours	
	2016	2017	2016	2017	2016	2017
Recours	1'296	1'501	1'281	1'473	559	587
	<b>2016</b>			<b>2017</b>		
Montants facturés	9'168'395			8'529'815		
Montants encaissés	4'837'347			4'077'834		

## 14 – COMPTES

Régimes fédéraux	2016	2017	Variations	
			En chiffres	En %
Cotisations AVS/AI/APG	1'005'129'230	1'026'651'581	21'522'351	2.14
Cotisations AC	181'753'105	193'984'593	12'231'488	6.73
Prestations AVS	-1'492'288'967	-1'514'840'794	-22'551'827	1.51
Prestations AI	-434'632'279	-456'802'191	-22'169'912	5.10
Allocations pour perte de gain	-67'778'046	-65'876'360	1'901'686	-2.81
Régime des AF dans l'agriculture	-6'176'310	-5'838'397	337'913	-5.47
Redistribution de la taxe CQ2 <sup>1)</sup>	-5'652'478	-6'781'102	-1'128'624	19.97
<b>Excédent de dépenses</b>	<b>-819'645'745</b>	<b>-829'502'670</b>	<b>-9'856'925</b>	<b>1.20</b>

<sup>1)</sup> Le taux de redistribution étant différent (0.05730‰ en 2014 et 0.07390‰ en 2015), il n'y a pas de comparaison possible.

## 14 – COMPTES

Compte d'administration Bilan au 31 décembre	31.12.2016	31.12.2017	Variations	
Actif			En CHF	En %
<b>Actifs circulants</b>	<b>17'691'433</b>	<b>23'074'112</b>	<b>5'382'679</b>	<b>30.43</b>
Trésorerie	1'192'480	893'226	-299'254	-25.10
Créances clients	4'329'582	4'476'436	146'854	3.39
Avoir envers le secteur comptable 1 <sup>1)</sup>	9'309'060	16'124'299	6'815'239	73.21
Autres créances à court terme	2'566'454	1'389'478	-1'176'976	-45.86
Actifs de régularisation	293'857	190'673	-103'184	-35.11
<b>Actifs immobilisés</b>	<b>57'622'410</b>	<b>59'710'840</b>	<b>2'088'430</b>	<b>3.62</b>
Placements	1	30'001	30'000	300'0000.00
Immeubles	56'484'515	56'199'659	-284'856	-0.50
Mobilier, machines, informatique	1'137'894	3'481'180	2'343'286	205.93
<b>Total des actifs</b>	<b>75'313'843</b>	<b>82'784'952</b>	<b>7'471'109</b>	<b>9.92</b>
<b>Passif</b>				
<b>Fonds étrangers</b>	<b>38'557'233</b>	<b>46'257'986</b>	<b>7'700'753</b>	<b>19.97</b>
Dettes à court terme	12'561'135	16'892'662	4'331'527	34.48
Dettes à long terme portant intérêts	15'000'000	17'000'000	2'000'000	13.33
Provisions	10'704'003	11'834'629	1'130'626	10.56
Passifs de régularisation	292'095	530'695	238'600	81.69
<b>Fonds propres</b>	<b>36'756'610</b>	<b>36'526'966</b>	<b>-229'644</b>	<b>-0.62</b>
Réserve légale issue de bénéfices	36'718'176	36'149'210	-568'966	-1.55
Bénéfice de l'exercice	38'434	377'756	339'322	882.87
<b>Total des passifs</b>	<b>75'313'843</b>	<b>82'784'952</b>	<b>7'471'109</b>	<b>9.92</b>

<sup>1)</sup> Au sens des Directives de l'OFAS sur les mouvements de fonds, le secteur comptable 1 sert à la gestion de la trésorerie et comprend tous les comptes financiers et de régularisation qui ne sont pas attribuables à un autre secteur comptable spécifique.

## 14 – COMPTES

Compte d'administration	2016	2017	Variations	
Charges			En CHF	En %
Charges de personnel	-24'719'451	-26'796'460	-2'077'009	8.40
Frais de locaux	4'972'696	-1'078'129	-6'050'825	-121.68
Frais généraux et divers	-1'363'438	-1'277'591	85'847	-6.30
Informatique	-8'831'903	-2'631'054	6'200'849	-70.21
Consultants externes	-178'225	-124'439	53'786	-30.18
Frais des activités métier	-7'801'189	-5'137'376	2'663'813	-34.15
Charges à refacturer aux autres institutions	-1'180'232	-922'067	258'165	-21.87
<b>Total des charges d'administration</b>	<b>-39'101'742</b>	<b>-37'967'116</b>	<b>1'134'626</b>	<b>-2.90</b>
Produits				
Contribution en faveur de la Caisse	16'928'154	17'231'036	302'882	1.79
Résultat des poursuites et sommations	1'775'418	1'537'273	-238'145	-13.41
Produits pour prestations de service	976'338	454'468	-521'870	-53.45
Indemnités pour les frais d'administration	18'178'951	17'903'810	-275'141	-1.51
Remboursements	883'761	887'671	3'910	0.44
<b>Total des prestations d'administration</b>	<b>38'742'622</b>	<b>38'014'258</b>	<b>-728'364</b>	<b>-1.88</b>
Résultat de la fortune	397'554	330'614	-66'940	-16.84
<b>Bénéfice de l'exercice</b>	<b>38'434</b>	<b>377'756</b>	<b>339'322</b>	<b>882.87</b>



## 15 – REMERCIEMENTS

---

Nos remerciements vont à nos clients pour la confiance témoignée, aux partenaires, organes et autorités qui nous ont apporté leur soutien et leur collaboration, aux agences d'assurances sociales, ainsi qu'au Comité de direction de la Caisse et à l'ensemble du personnel pour l'important travail fourni durant cette année 2017.

Fabienne Goetzinger

Pierre-Yves Maillard

***Directrice***

***Président du Conseil d'administration***

## COMPOSITION

### Président

M. Pierre-Yves MAILLARD

*Conseiller d'État, Chef du Département de la santé et de l'action sociale (DSAS), Lausanne*

### Remplaçant

M. Fabrice GHELFI

*Chef du Service des assurances sociales et de l'hébergement (SASH), Lausanne*

*Membre de la Délégation des affaires du personnel*

*Membre de la Délégation financière et d'audit*

### Membres

M. Claude BAEHLER

*Agriculteur, Président de Prométerre, Chamby*

*Membre de la Délégation des affaires immobilières*

M. Julien CUÉREL

*Syndic de Baulmes*

*Membre de la Délégation financière et d'audit*

M. Yves DEFFERRARD

*Responsable du secteur industrie, Unia Région Vaud*

*Membre de la Délégation des affaires du personnel*

M. Philippe DIESBACH

*Président de Patrimob SA, Lausanne*

*Président de la Délégation des affaires immobilières*

Mme Françoise FAVRE

*Cheffe de l'instance juridique, Service de l'emploi, Lausanne*

*Membre de la délégation financière et d'audit*

M. Jean HEIM

*Avocat, Lausanne*

*Président de la Délégation financière et d'audit*

Mme Marianne KELLER

*Assistante postale et conseillère communale, La Tour-de-Peilz*

*Présidente de la Délégation des affaires du personnel*

M. Philippe MEYLAN

*Administrateur de sociétés*

*Membre de la Délégation des affaires immobilières*

M. Oscar TOSATO

*Conseiller municipal, Directeur des Sports, de l'intégration et de la protection de la population, Lausanne*

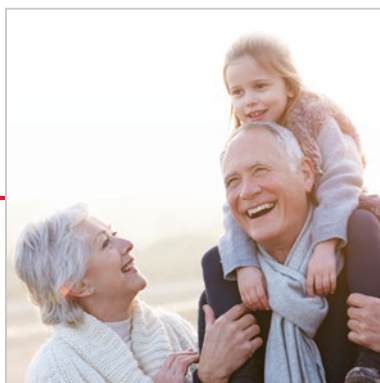
*Membre de la Délégation pour les affaires du personnel*

*Composition au 31.12.2017*









© Stock.com/monkeybusinessimages



**Caisse cantonale vaudoise  
de Compensation AVS**

Rue des Moulins 3 – 1800 Vevey

Tél. : 021 964 12 11

[www.caisseavsvaud.ch](http://www.caisseavsvaud.ch)