



CAISSE CANTONALE VAUDOISE
DE COMPENSATION AVS

RAPPORT DE GESTION 2016

CAISSE CANTONALE VAUDOISE
DE COMPENSATION AVS

TABLE DES MATIÈRES

1 –	Charte d'entreprise de la Caisse cantonale vaudoise de compensation AVS	2 – 3
2 –	Nos prestations	4 – 5
3 –	La Caisse et ses institutions en chiffres globaux	6
4 –	Champs d'activité	7
5 –	Organisation	8 – 9
6 –	Agences d'assurances sociales	10 – 11
7 –	Affiliation	12
8 –	Cotisations	13
9 –	Prestations	14
10 –	PC Familles et rente-pont	15
11 –	Caisse de compensation AVS agricole, viticole et rurale «Agrivit»	16
12 –	Caisse cantonale d'allocations familiales	17
13 –	Contentieux juridique	18
14 –	Recours contre le tiers responsable	18
15 –	Comptes	19 – 21
16 –	Remerciements	22
17 –	Conseil	23

1 - CHARTE D'ENTREPRISE DE LA CAISSE CANTONALE VAUDOISE DE COMPENSATION AVS

Notre mission

Notre mission est ancrée dans la Constitution fédérale. Nous veillons à ce que chacun bénéficie des services et des droits du domaine de l'AVS et des allocations familiales, notamment à travers le devoir d'information, la perception des cotisations et le paiement des prestations.

Notre vision

Nous voulons être **LA** référence dans le domaine de l'AVS et dans celui des allocations familiales.



1.



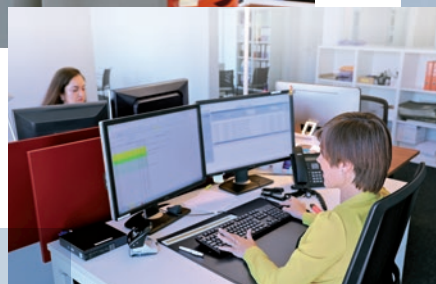
2.



3.



4.



- 1 - Projets stratégiques
- 2 - PC-RFM
- 3 - Allocations familiales
- 4 - Finances

Nos valeurs

Le fondement et l'orientation de nos actions envers nos collaborateurs, nos clients et nos partenaires, comprennent l'application au quotidien de ces valeurs communes.

Respect

Équité

Confiance

Professionnalisme

À la CCAVS, nous nous engageons à :

- être à l'écoute, ouverts d'esprit et nous remettre en question ;
- fidéliser nos collaborateurs, nos clients ainsi que nos partenaires ;
- inclure la formation et la conformité aux lois au centre de nos préoccupations ;
- offrir un environnement de travail attractif, performant et respectueux de son environnement ;
- rémunérer nos collaborateurs équitablement et leur offrir de meilleures prestations sociales que le marché ;
- montrer l'exemple en promouvant, réfléchissant et agissant dans l'optique des valeurs, dans l'accomplissement de notre mission et dans l'atteinte des objectifs fixés.



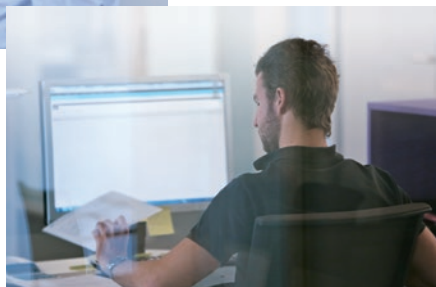
5.



6.



7.



8.

5 - Traitement du courrier

6 - Accueil téléphonique

7 - Réception

8 - Affiliation/Cotisations

2 – NOS PRESTATIONS

Ensemble aujourd'hui et demain

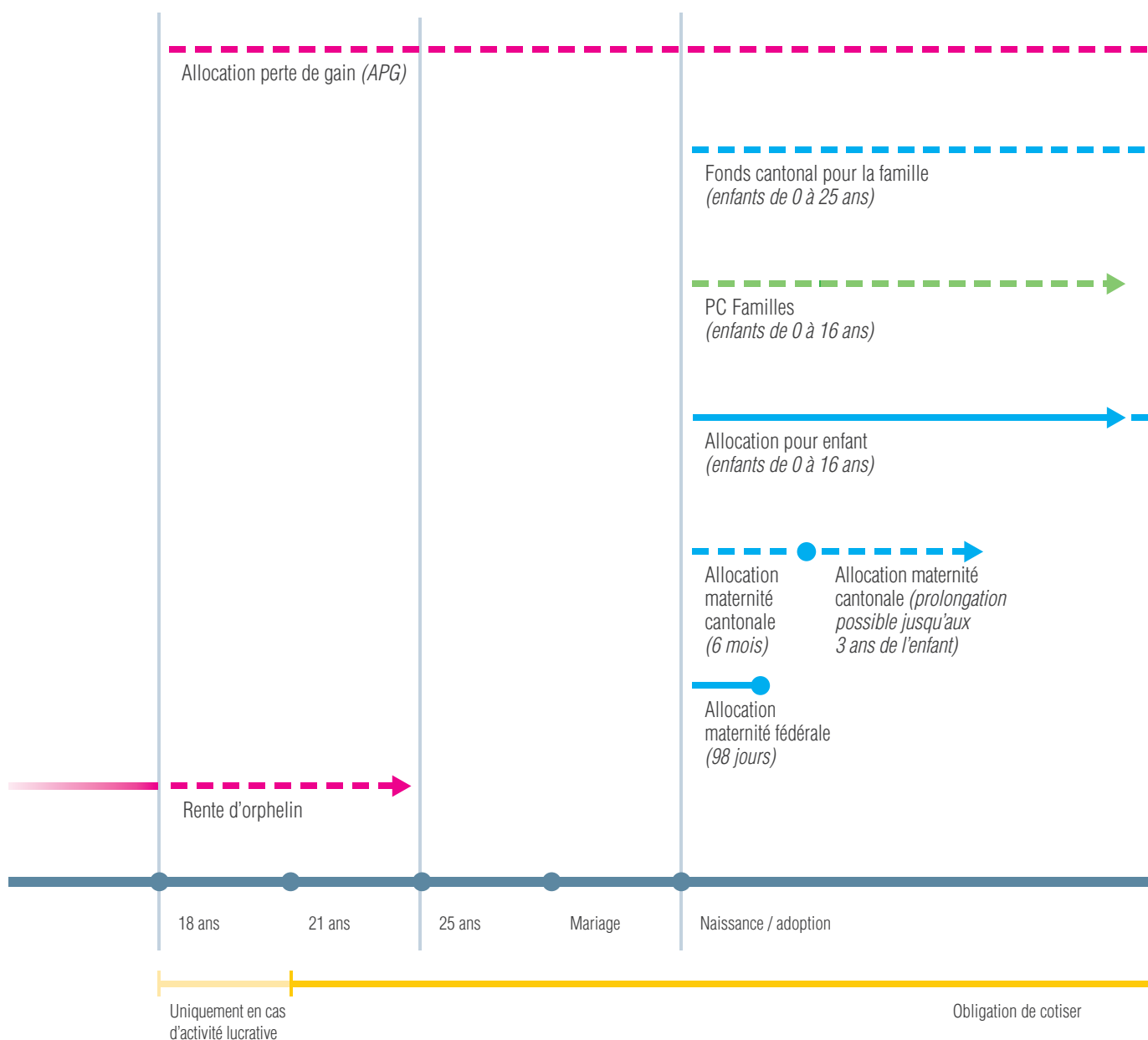


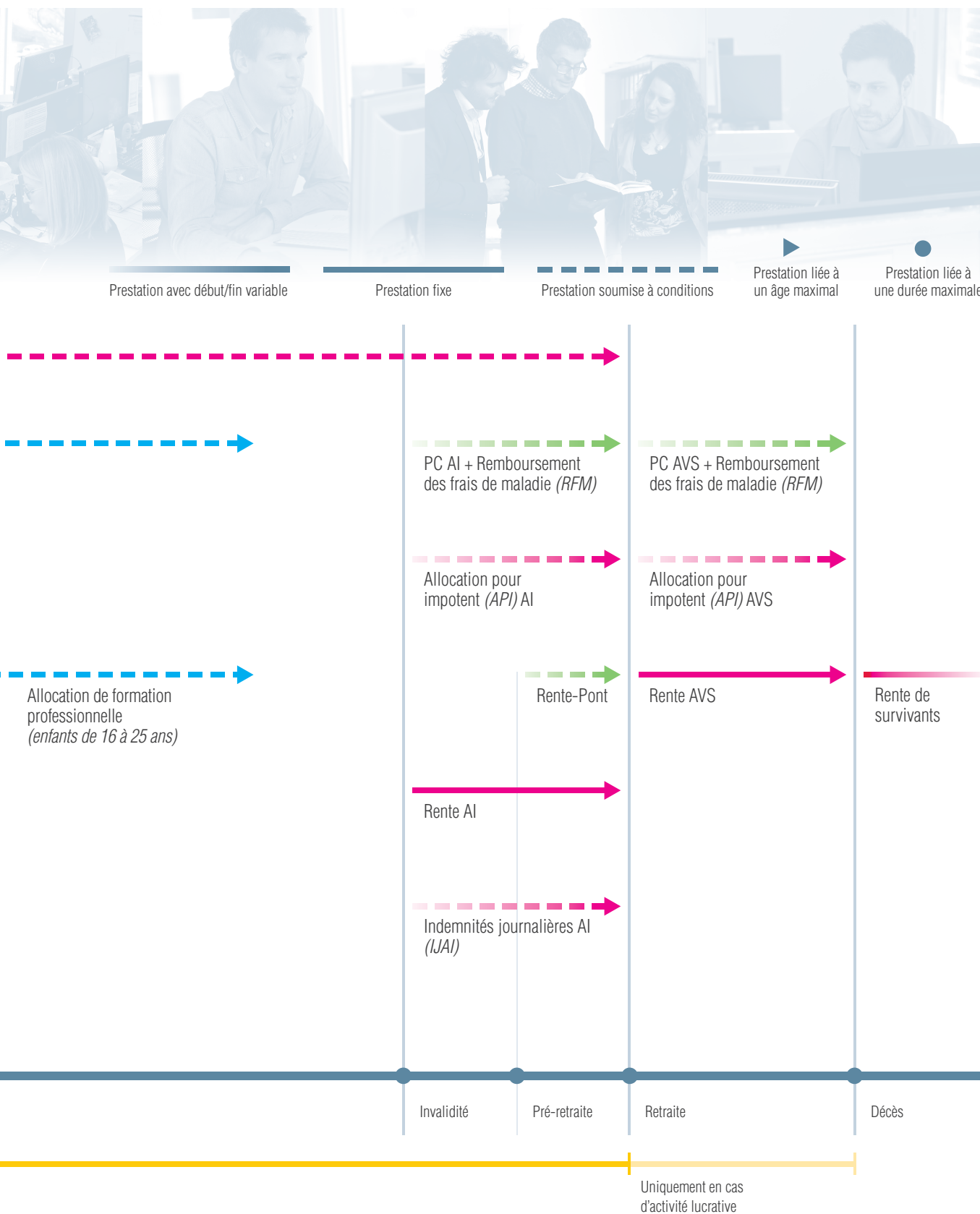
Cotisations

Prestations familiales

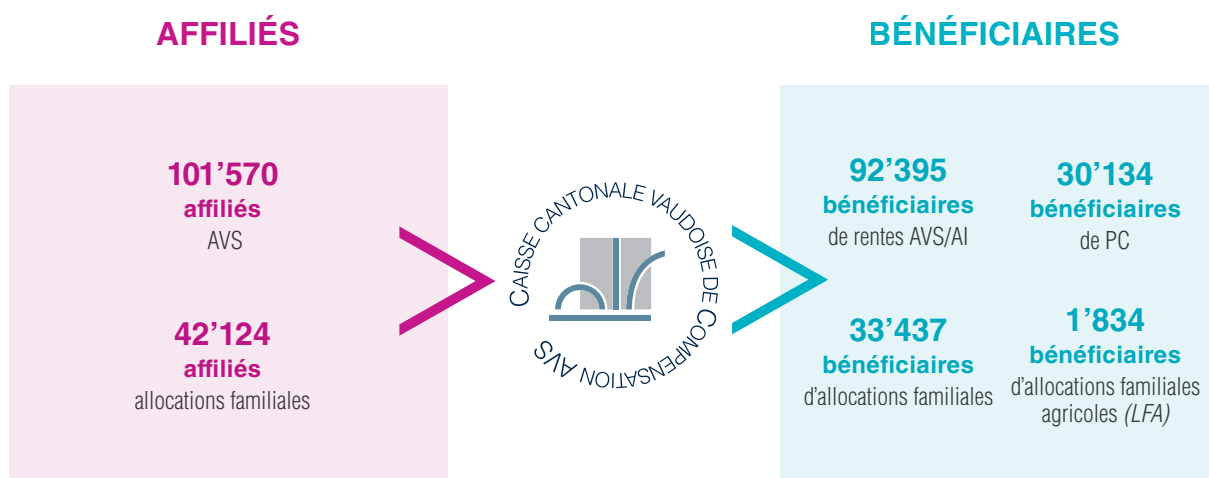
Prestations - Rentes

Prestations complémentaires (PC)

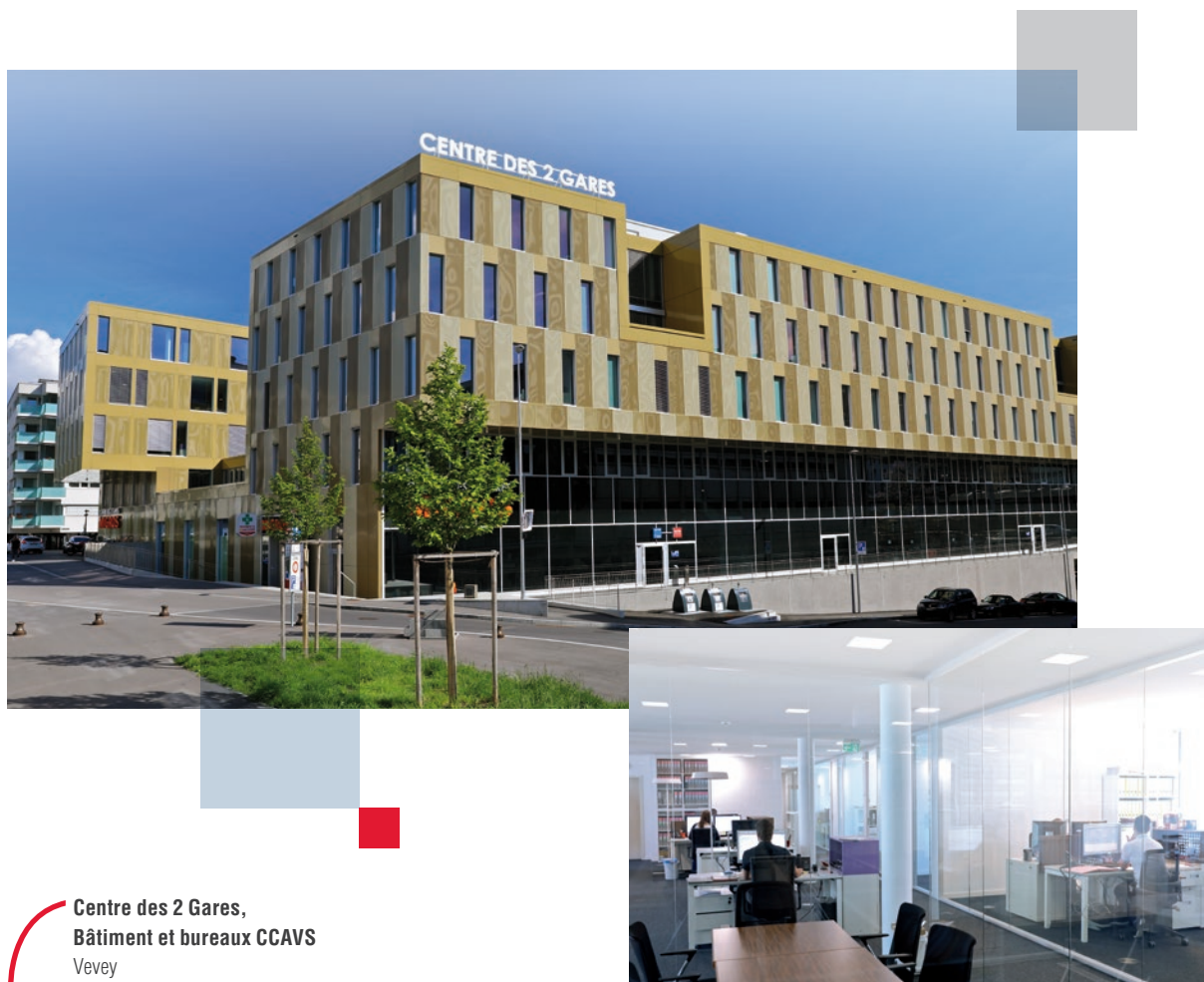




3 – LA CAISSE ET SES INSTITUTIONS EN CHIFFRES GLOBAUX



2.969 milliards de francs de prestations versées
(prestations fédérales et cantonales)



4 – CHAMPS D'ACTIVITÉ

TÂCHES DÉLÉGUÉES PAR LA CONFÉDÉRATION :

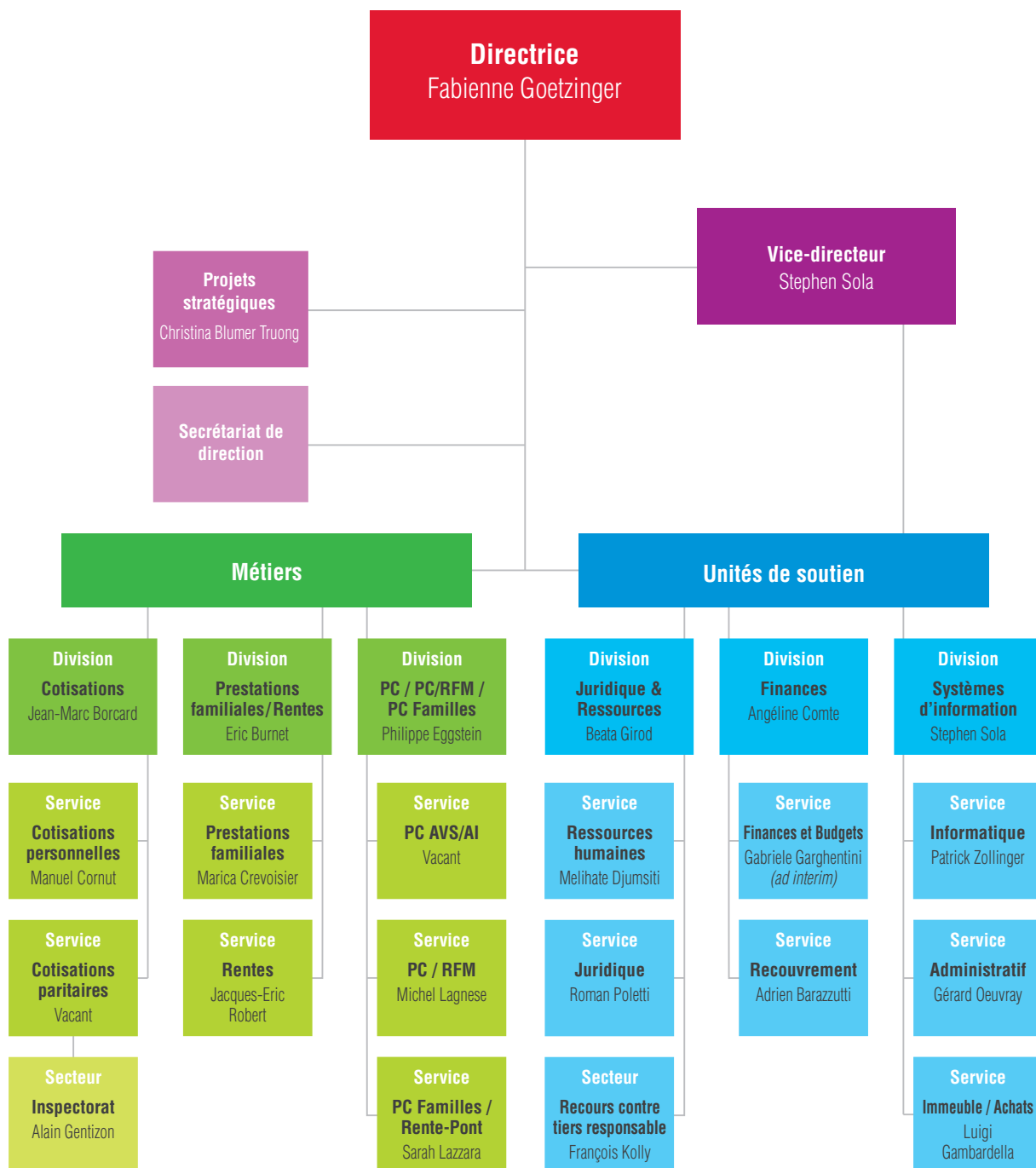
- Perception des cotisations AVS/AI et versement des prestations AVS et des prestations monétaires AI.
- Perception des cotisations APG et versement des allocations pour perte de gain en faveur des personnes servant dans l'armée ou dans la protection civile ainsi que les allocations de maternité fédérale.
- Perception des cotisations et versement des allocations familiales fédérales dans l'agriculture.
- Perception des cotisations de l'assurance-chômage.
- Surveillance de ses membres concernant l'affiliation obligatoire à une institution reconnue de prévoyance professionnelle et à une assurance-accidents.
- Recours contre le tiers responsable.

Gestion, avec l'approbation de la Confédération, de la Caisse de compensation AVS agricole, viticole et rurale «Agrivit».

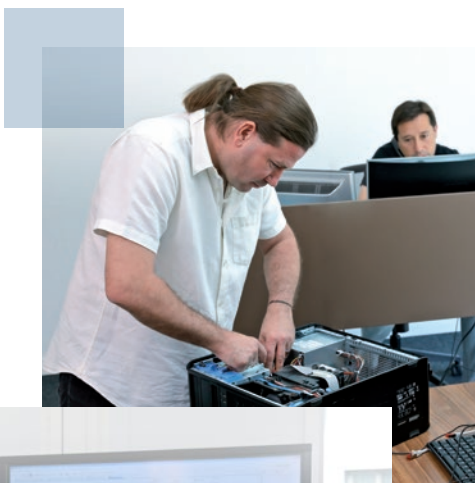
TÂCHES DÉLÉGUÉES PAR LE CANTON, AVEC L'APPROBATION DE LA CONFÉDÉRATION :

- Fixation et versement des prestations complémentaires AVS/AI (*Loi vaudoise sur les PC du 13.11.2007*).
- Fixation et versement des prestations cantonales pour familles et de la rente-pont (*Loi vaudoise LPCFam du 23.11.2010*).
- Gestion et administration de la Caisse cantonale d'allocations familiales du canton de Vaud (*LVLAFam du 23.09.2008*).
- Perception des cotisations professionnelles aux exploitants et/ou propriétaires de domaines agricoles et viticoles et versement des allocations de famille (*Charte sociale agricole du 29.11.1965*).

5 – ORGANISATION



Le Service Informatique est un acteur fortement impliqué dans la conception, la réalisation et la gestion opérationnelle du système d'information, avec comme objectifs de supporter les activités de **LA** caisse cantonale vaudoise de compensation AVS.



1.



2.



3.



4.



5.

Service informatique

- 1 - Helpdesk
- 2 - BI et développement
- 3 - Parc informatique
- 4 - Bureau des projets
- 5 - Systèmes d'information

6 - AGENCES D'ASSURANCES SOCIALES

Réparties sur l'ensemble du canton en 10 Régions d'action sociale, les 42 Agences d'assurances sociales (37 agences et 5 antennes) garantissent un service de proximité et de qualité à l'ensemble de la population vaudoise (à noter que deux agences ont fermé leurs portes en 2016). Partenaires privilégiés de la Caisse cantonale, elles offrent soutien et conseils en matière d'assurances sociales, assurant ainsi le lien entre les habitants et l'Administration de leur lieu de résidence.

Depuis le 1^{er} janvier 2015, l'Agence de Lausanne a renoncé à son statut «A». Un projet d'optimisation, axé sur une meilleure répartition des tâches dévolues entre la Caisse cantonale et ladite agence, a déjà permis au cours de cet exercice, la reprise avec succès, dans une première phase, de l'affiliation des employeurs ainsi que de la gestion de la comptabilité et du contentieux par Vevey.

Dans le cadre du projet d'optimisation mené sous la conduite de la Caisse cantonale vaudoise de compensation AVS/AI et en collaboration avec l'Agence d'assurances sociales de Lausanne, les efforts se sont concentrés, au cours de cet exercice, sur la préparation de la fusion informatique des deux instances.

NYON – GLAND

01 – Nyon*

02 – Gland

JURA – NORD VAUDOIS

03 – Le Sentier

04 – Orbe

05 – Sainte-Croix

06 – Yverdon-les-Bains*

07 – Grandson

08 – Yvonand (antenne)

MORGES – AUBONNE – COSSONAY

09 – Aubonne

10 – Saint-Prex

11 – Morges*

12 – Préverenges

13 – Cossonay

OUEST LAUSANNOIS

14 – Bussigny

15 – Crissier

16 – Écublens

17 – Chavannes-près-Renens

18 – Renens*

LAUSANNE

19 – Lausanne*

PRILLY – ÉCHALLENS

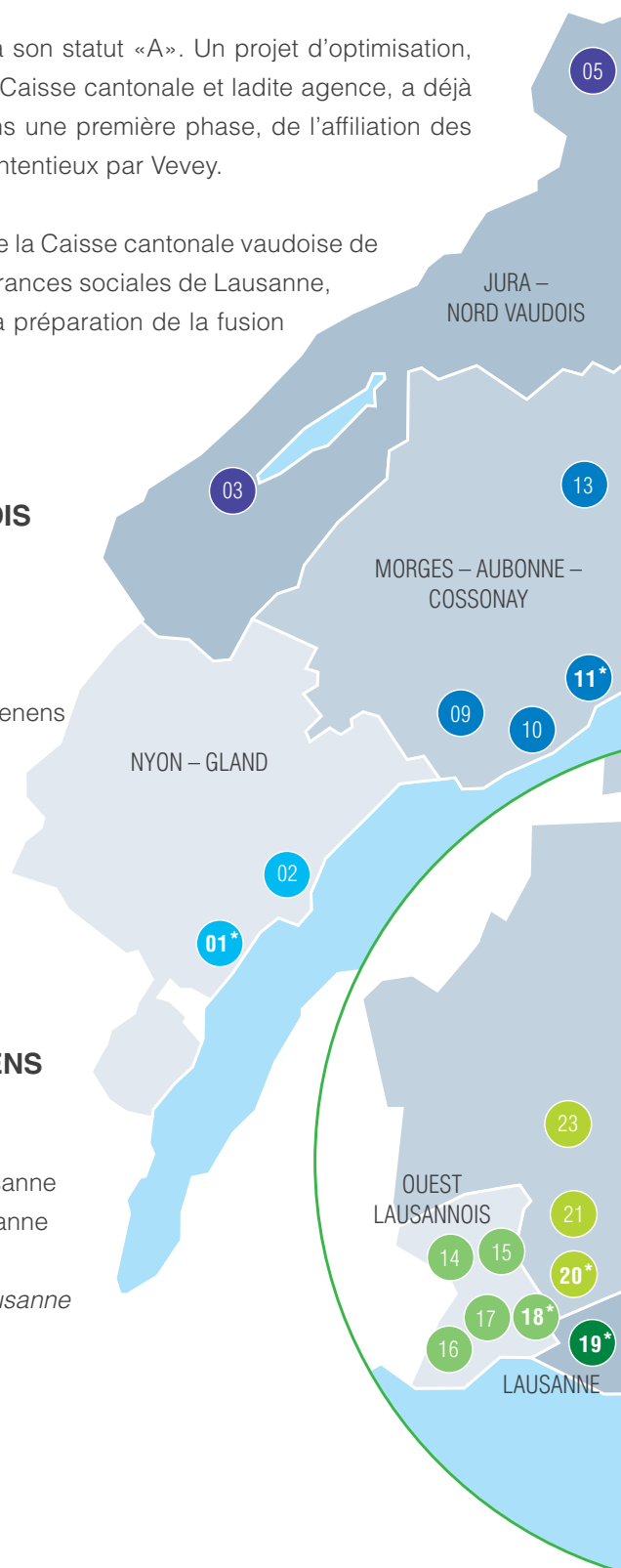
20 – Prilly*

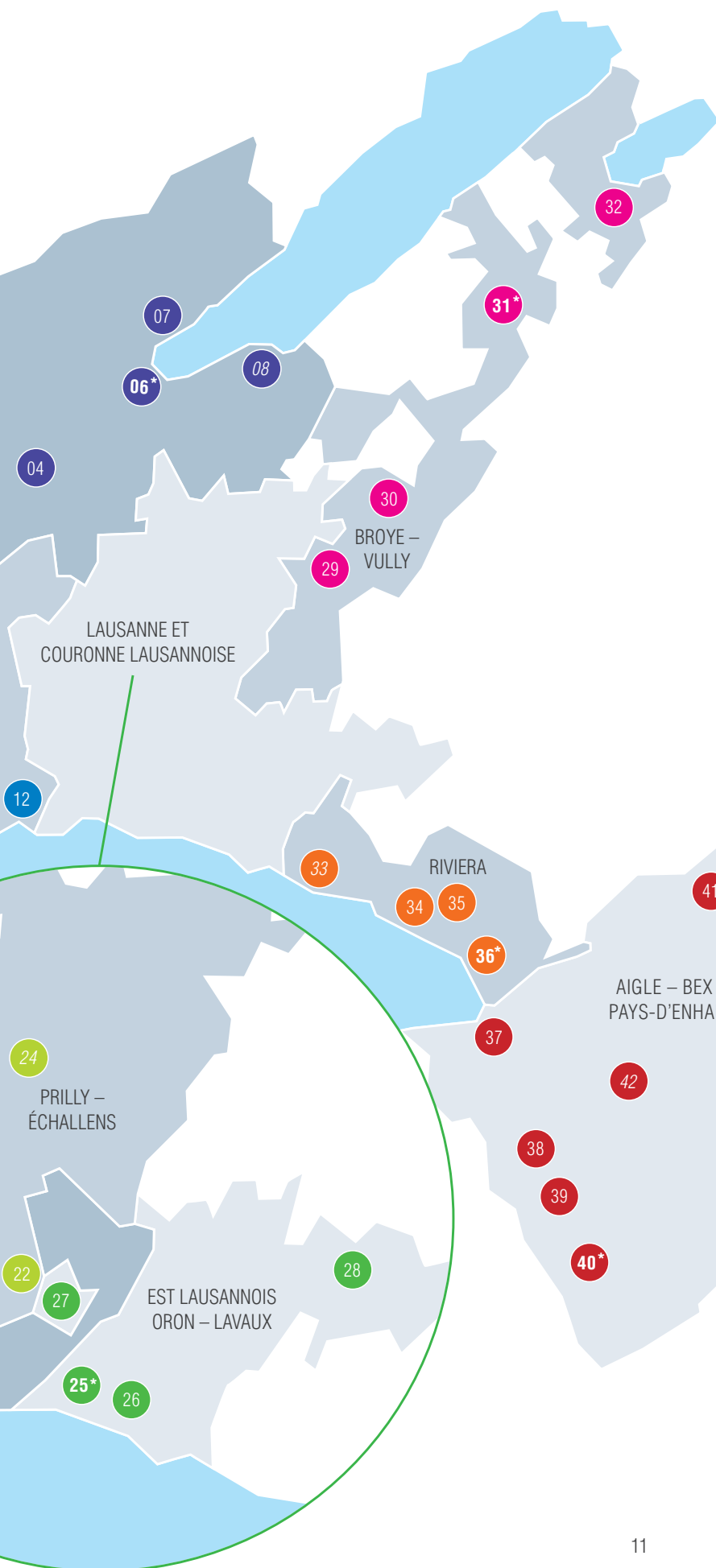
21 – Romanel-sur-Lausanne

22 – Le Mont-sur-Lausanne

23 – Échallens

24 – Cheseaux-sur-Lausanne
(antenne)





EST LAUSANNOIS ORON – LAVAUX

25 – Pully*

- 26 – Lutry
- 27 – Épalinges
- 28 – Oron

BROYE – VULLY

- 29 – Moudon
- 30 – Lucens
- 31 – Payerne***
- 32 – Avenches

RIVIERA

- 33 – Chexbres (antenne)
- 34 – La Tour-de-Peilz
- 35 – Blonay
- 36 – Montreux***

AIGLE – BEX PAYS-D'ENHAUT

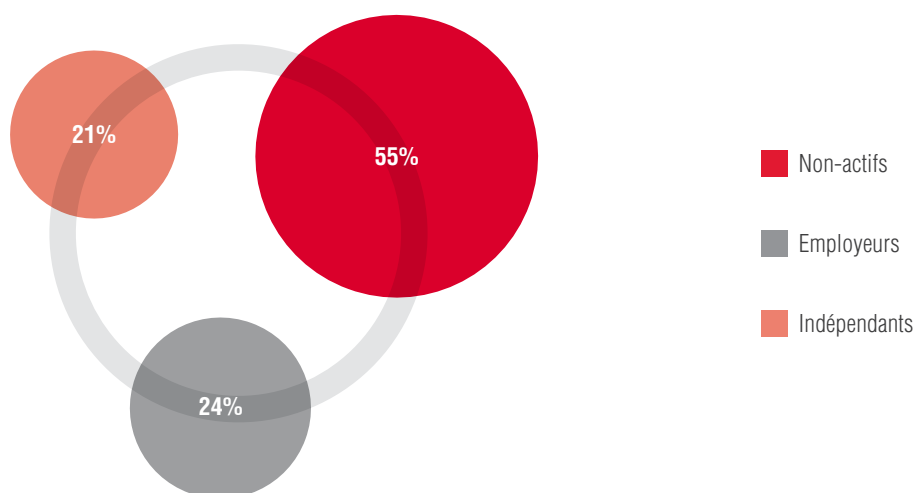
- 37 – Villeneuve
- 38 – Aigle
- 39 – Ollon
- 40 – Bex***
- 41 – Château-d'Oex
- 42 – Le Sépey (antenne)

* chefs-lieux des Régions
d'action sociale

7 – AFFILIATION

Affiliés AVS au cours de l'année	2015	2016	Variations	
			En nombres	En %
Indépendants	20'440	20'323	-117	-0.57
Employeurs	22'418	23'346	928	4.14
Non-actifs	53'831	54'360	529	0.98
Total	96'689	98'029	1'340	1.39

RÉPARTITION DES AFFILIÉS



Parmi les non-actifs, 9'400 étudiants et 26'408 personnes paient la cotisation minimum.

	2015	2016
Transferts aux caisses professionnelles	164	156

8 – COTISATIONS

Cotisations	2015	2016	Variations	
			En CHF	En %
Personnelles	119'483'006	117'538'553	-1'944'453	-1.63
Paritaires (<i>employeurs</i>)	859'915'588	890'213'604	30'298'016	3.52
Assurance-chômage	178'352'850	183'337'503	4'984'653	2.79
Régime fédéral des allocations familiales dans l'agriculture (<i>LFA</i>)	2'828'597	2'860'445	31'848	1.13
Intérêts moratoires	3'787'211	4'231'384	444'173	11.73
Intérêts rémunérateurs	-1'396'148	-1'093'965	302'183	-21.64
Total	1'162'971'104	1'197'087'524	34'116'420	2.93

Contrôles d'employeurs	2015	2016	Variations	
			En CHF	En %
Contrôles	813	1'194	381	46.86
Montants repris	1'299'015	1'098'549	-200'466	-15.43
Montants remboursés	56'024	103'166	47'142	84.15

En 2016, nous constatons d'une part que le nombre de contrôles est en forte augmentation et que, par contre, les montants repris sont en diminution; cette apparente contradiction s'explique par le fait que, durant les années précédentes, les rapports sans contrôle n'étaient pas enregistrés, alors que cela avait été fait en 2016. En ce qui concerne la diminution des montants repris, cela s'explique par le fait qu'un contrôle effectué en 2012, qui était frappé d'opposition, a été annulé (*suite aux explications complémentaires fournies dans le cadre de l'opposition*) en 2016.

Les montants indiqués aux pages 13 et 17 ne tiennent pas compte des montants irrécouvrables, des indemnités en réparation de dommage et des restitutions.

9 – PRESTATIONS

	2015	2016	Variations	
Rentes AVS			En chiffres	En %
Bénéficiaires	69'176	70'358	1'182	1.71
Montants	1'448'327'374	1'475'943'993	27'616'619	1.91
Rentes AI				
Bénéficiaires	18'564	18'642	78	0.42
Montants	318'624'772	320'488'020	1'863'248	0.58
Allocations pour impotents AVS/AI				
Bénéficiaires	6'128	6'217	89	1.45
Montants	61'737'028	60'349'249	-1'387'779	-2.25
Indemnités journalières AI				
Bénéficiaires	2'270	3'108	838	36.92
Montants	36'464'723	40'671'404	4'206'681	11.54
Intérêts moratoires sur prestations AVS/AI	553'191	700'017	146'826	26.54
APG militaires				
Demandes	21'047	21'657	610	2.90
Montants	28'052'588	28'695'633	643'045	2.29
APG maternité				
Demandes	2'772	2'989	217	7.83
Montants	29'089'971	36'419'597	7'329'626	25.20
Allocations familiales agricoles (LFA)				
Bénéficiaires	1'950	1'834	-116	-5.95
Montants	9'187'104	8'830'849	-356'255	-3.88
Prestations complémentaires				
Bénéficiaires	29'624	30'134	510	1.72
Montants	490'806'818	499'053'239	8'246'421	1.68
Montants frais de soins (<i>maladie</i>)	63'876'783	63'611'846	-264'937	-0.41

10 – PC FAMILLES ET RENTE-PONT

	2015	2016	Variations	
PC Familles			En chiffres	En %
Bénéficiaires	3'297	3'462	165	5.00
Montants	41'195'095	49'354'794	8'159'699	19.81
Montants frais de soins et de garde	8'191'999	10'928'174	2'736'175	33.40
Rente-pont				
Bénéficiaires	612	630	18	2.94
Montants	16'981'650	20'090'612	3'108'962	18.31
Montants frais de soins	723'374	811'103	87'729	12.13

PC Familles

Dans le cadre d'une réorganisation menée sous la conduite du Département de la santé et de l'action sociale (DSAS), la création de Centres régionaux de décision (CRD) pour les PC Familles a été décidée. La mise en place des CRD s'est effectuée de manière échelonnée durant l'année 2016. Trois centres (*Lausanne, Jura-Nord vaudois et Nyon*) ont ouvert avant les vacances d'été, suivis par deux autres centres (*Riviera et Broye-Vully*) en automne. Le centre de Morges a, quant à lui, ouvert ses portes au début du mois de janvier 2017. Dès lors, le traitement de la demande et la gestion des dossiers en cours sont confiés aux CRD. Par contre, l'encaissement des cotisations et le versement des prestations restent de la compétence de la Caisse cantonale vaudoise de compensation AVS.

Rente-pont

Le régime de Rente-pont est, quant à lui, géré de manière centralisée au CRD PC Familles et Rente-pont de Lausanne.

Enfin, la présente rubrique n'apparaîtra plus dans le rapport de gestion de la Caisse cantonale vaudoise de compensation AVS en 2017.

11 – CAISSE AVS PROFESSIONNELLE AGRICOLE, VITICOLE ET RURALE «AGRIVIT»

	2015	2016	Variations	
Affiliations / Cotisations			En chiffres	En %
Affiliés (<i>exploitants indépendants</i>)	3'613	3'541	-72	-1.99
Cotisations AVS/AI/APG	22'602'664	21'337'783	-1'264'881	-5.60
Intérêts moratoires	182'282	179'056	-3'226	-1.77
Intérêts rémunérateurs	382'763	282'990	-99'773	-26.07
Rentes AVS				
Bénéficiaires	3'249	3'218	-31	-0.95
Montants	69'887'634	70'882'222	994'588	1.42
Rentes AI				
Bénéficiaires	198	177	-21	-10.61
Montants	3'934'271	3'783'733	-150'538	-3.83
Allocations pour impotents AVS/AI				
Bénéficiaires	85	75	-10	-11.76
Montants	919'774	872'732	-47'042	-5.11
Indemnités journalières AI				
Bénéficiaires	9	3	-6	-66.67
Montants	239'495	114'642	-124'853	-52.13
Intérêts moratoires sur prestations AVS/AI	10'221	60'517	50'296	492.08
APG militaires				
Demandes	228	217	-11	-4.82
Montants	333'136	343'122	9'986	3.00
APG maternité				
Demandes	7	6	-1	-14.29
Montants	106'977	72'991	-33'986	-31.77
Charte sociale agricole - cotisations d'assurance professionnelle CAP				
Affiliés	5'999	5'985	-14	-0.23
Montants	4'769'677	4'678'484	-91'193	-1.91
Charte sociale agricole - allocations familiales professionnelles				
Bénéficiaires	1'570	1'529	-41	-2.61
Montants	2'601'178	3'007'576	406'398	15.62

12 – CAISSE CANTONALE D'ALLOCATIONS FAMILIALES

	2015	2016	Variations	
AF aux salariés			En chiffres	En %
Affiliés	21'853	22'589	736	3.37
Cotisations	181'613'623	188'991'175	7'377'552	4.06
Bénéficiaires	27'760	28'317	557	2.01
Montants versés	172'305'261	178'894'026	6'588'765	3.82
AF aux non-actifs				
Bénéficiaires	3'011	3'284	273	9.07
Montants versés	20'659'820	22'425'925	1'766'105	8.55
AF aux indépendants				
Affiliés	20'439	19'535	-904	-4.42
Cotisations	10'794'085	11'094'052	299'967	2.78
Bénéficiaires	1'885	1'836	-49	-2.60
Montants versés	12'821'080	13'148'751	327'671	2.56
Allocations de maternité cantonale				
Bénéficiaires	1'856	1'991	135	7.27
Montants versés	4'861'621	4'985'407	123'786	2.55
Fonds cantonal pour la famille				
Bénéficiaires	589	739	150	25.47
Montants versés	1'030'224	1'342'533	312'309	30.31
Charte sociale agricole - contribution de solidarité agricole				
Affiliés	875	853	-22	-2.51
Cotisations	101'605	94'530	-7'075	-6.96
Charte sociale agricole - allocations familiales				
Bénéficiaires	1	0	-1	-100.00
Montants	1'080	0	-1'080	-100.00

13 – CONTENTIEUX JURIDIQUE

Oppositions	Enregistrées		Liquidées		En cours	
	2015	2016	2015	2016	2015	2016
Cotisations AVS	452	503	489	498	88	93
Prestations fédérales AVS/APG/Amat/LFA	72	64	74	55	9	18
Allocations familiales	47	45	52	42	10	13
PC	454	416	511	440	130	106
PC familles - rente-pont	55	84	74	86	31	29
Allocation cantonale de maternité	4	1	4	1	1	1
Fonds cantonal pour la famille	0	0	0	0	0	0
Recouvrement ¹⁾	0	33	0	26	0	7
Total	1'084	1'146	1'204	1'148	269	267

¹⁾ Depuis 2016, les contestations en matière de recouvrement (*plans de paiement par comptes, mainlevées administratives et retenues sur rentes*) sont répertoriées de manière systématique.

Recours	Enregistrés		Liquidés		En cours	
	2015	2016	2015	2016	2015	2016
Recours au Tribunal cantonal	60	57	72	53	52	56
Recours au Tribunal fédéral	11	10	17	14	10	6
Total	71	67	89	67	62	62

14 – RECOURS CONTRE LE TIERS RESPONSABLE

	Enregistrés		Liquidés		En cours	
	2015	2016	2015	2016	2015	2016
Recours	1'168	1'296	1'232	1'281	544	559
2015			2016			
Montants facturés	4'896'731		9'168'395			
Montants encaissés	4'823'349		4'837'347			

15 – COMPTES

Régimes fédéraux	2015	2016	Variations	
			En chiffres	En %
Cotisations AVS/AI/APG	973'851'050	1'005'129'230	31'278'180	3.21
Cotisations AC	177'149'416	181'753'105	4'603'689	2.60
Prestations AVS	-1'470'633'897	-1'492'288'967	-21'655'070	1.47
Prestations AI	-440'617'125	-434'632'279	5'984'846	-1.36
Allocations pour perte de gain	-59'459'532	-67'778'046	-8'318'514	13.99
Régime des AF dans l'agriculture	-6'558'399	-6'176'310	382'089	-5.83
Redistribution de la taxe CO2 ¹⁾	-5'816'223	-5'652'478	163'745	-2.82
Excédent de dépenses	-832'084'709	-819'645'745	12'438'964	-1.49

¹⁾ Le taux de redistribution étant différent (0.05730‰ en 2014 et 0.07390‰ en 2015), il n'y a pas de comparaison possible.

15 – COMPTES

Compte d'administration Bilan au 31 décembre	31.12.2015	31.12.2016	Variations	
			En CHF	En %
Actif				
Actifs circulants	11'655'995	17'691'433	6'035'438	51.78
Trésorerie	2'253'200	1'192'480	-1'060'720	-47.08
Créances clients	4'016'637	4'329'582	312'945	7.79
Avoir envers le secteur comptable 1 ¹⁾	3'186'224	9'309'060	6'122'836	192.17
Autres créances à court terme	1'975'436	2'566'454	591'018	29.92
Actifs de régularisation	224'498	293'857	69'359	30.90
Actifs immobilisés	70'245'702	57'622'410	-12'623'292	-17.97
Placements	6'641'911	1	-6'641'910	-100.00
Immeubles ²⁾	61'961'867	56'484'515	-5'477'352	-8.84
Mobilier, machines, informatique	1'641'924	1'137'894	-504'030	-30.70
Total des actifs	81'901'697	75'313'843	-6'587'854	-8.04
Passif				
Fonds étrangers	45'183'521	38'557'233	-6'626'288	-14.67
Dettes à court terme	2'386'098	12'561'135	10'175'037	426.43
Dettes à long terme portant intérêts ³⁾	39'000'000	15'000'000	-24'000'000	-61.54
Provisions	3'077'640	10'704'003	7'626'363	247.80
Passifs de régularisation	719'783	292'095	-427'688	-59.42
Fonds propres	36'718'176	36'756'610	38'434	0.10
Réserve légale issue de bénéfices	36'622'127	36'718'176	96'049	0.26
Bénéfice de l'exercice	96'049	38'434	-57'615	-59.99
Total des passifs	81'901'697	75'313'843	-6'587'854	-8.04

¹⁾ Au sens des Directives de l'OFAS sur les mouvements de fonds, le secteur comptable 1 sert à la gestion de la trésorerie et comprend tous les comptes financiers et de régularisation qui ne sont pas attribuables à un autre secteur comptable spécifique.

²⁾ L'augmentation de la valeur des immeubles est expliquée par un acompte versé pour l'achat du nouvel immeuble administratif.

³⁾ Prêt à terme portant intérêts pour le financement du nouvel immeuble administratif de Vevey.

15 – COMPTES

Compte d'administration	2015	2016	Variations	
Charges			En CHF	En %
Charges de personnel	23'395'931	24'719'451	1'323'520	5.66
Frais de locaux	532'151	-4'972'696	-5'504'847	-1034.45
Frais généraux et divers	1'440'277	1'363'438	-76'839	-5.34
Informatique	2'449'357	8'831'903	6'382'546	260.58
Consultants externes	147'169	178'225	31'056	21.10
Frais des activités métier	8'328'306	7'801'189	-527'117	-6.33
Charges à refacturer aux autres institutions	554'571	1'180'232	625'661	112.82
Total des charges d'administration	36'847'762	39'101'742	2'253'980	6.12
Produits				
Contribution en faveur de la Caisse	-16'090'893	-16'928'154	-837'261	5.20
Résultat des poursuites et sommations	-1'730'807	-1'775'418	-44'611	2.58
Produits pour prestations de service	-383'517	-976'338	-592'821	154.57
Indemnités pour les frais d'administration	-18'606'596	-18'178'951	427'645	-2.30
Remboursements	-888'094	-883'761	4'333	-0.49
Total des prestations d'administration	-37'699'907	-38'742'622	-1'042'715	2.77
Résultat de la fortune	756'096	-397'554	-1'153'650	-152.58
Bénéfice de l'exercice	-96'049	-38'434	57'615	-59.99

16 – REMERCIEMENTS

Nos remerciements vont à nos clients pour la confiance témoignée, aux partenaires, organes et autorités qui nous ont apporté leur soutien et leur collaboration, aux agences d'assurances sociales, ainsi qu'au Comité de direction de la Caisse et à l'ensemble du personnel pour l'important travail fourni durant cette année 2016.

Fabienne Goetzinger

Pierre-Yves Maillard

Directrice

Président du Conseil d'administration

17 – CONSEIL

COMPOSITION

Président

M. Pierre-Yves MAILLARD

Conseiller d'État, Chef du Département de la santé et de l'action sociale (DSAS), Lausanne

Remplaçant

M. Fabrice GHELFI

Chef du Service des assurances sociales et de l'hébergement (SASH), Lausanne

Membre de la Délégation des affaires du personnel

Membre de la Délégation financière et d'audit

Membres

M. Claude BAEHLER

Agriculteur, Président de Prométerre, Chamby

Membre de la Délégation des affaires immobilières

M. Julien CUÉREL

Syndic de Baulmes

Membre de la Délégation financière et d'audit

M. Yves DEFFERRARD

Responsable du secteur industrie, Unia Région Vaud

Membre de la Délégation des affaires du personnel

M. Philippe DIESBACH

Président de Patrimob SA, Lausanne

Président de la Délégation des affaires immobilières

Mme Françoise FAVRE

Cheffe de l'instance juridique, Service de l'emploi, Lausanne

Membre de la délégation financière et d'audit

M. Jean HEIM

Avocat, Lausanne

Président de la Délégation financière et d'audit

Mme Marianne KELLER

Assistante postale et conseillère communale, La Tour-de-Peilz

Présidente de la Délégation des affaires du personnel

M. Philippe MEYLAN

Administrateur de sociétés

Membre de la Délégation des affaires immobilières

M. Oscar TOSATO

Conseiller municipal, Directeur des Sports, de l'intégration et de la protection de la population, Lausanne

Membre de la Délégation pour les affaires du personnel

Composition au 31.12.2016

