



CAISSE CANTONALE VAUDOISE  
DE COMPENSATION AVS

## **RAPPORT DE GESTION 2013**

CAISSE CANTONALE VAUDOISE  
DE COMPENSATION AVS

---



## TABLE DES MATIÈRES

---

• Présentation	2
• Champ d'activités	3
• Organisation	4
• Affiliation	5
• Cotisations	6
• Prestations	7
• PC Familles et Rente-Pont	8
• Caisse AVS professionnelle agricole et viticole Agrivit	9
• Caisse cantonale d'allocations familiales	10
• Contentieux	11
• Recours contre le tiers responsable	11
• Comptes	12-14
• Remerciements	15
• Conseil	16

## PRÉSENTATION

---

### LA CAISSE ET SES INSTITUTIONS EN CHIFFRES GLOBAUX

- 87'700 affiliés AVS •
- 41'500 affiliés AF •
- 88'700 bénéficiaires de rentes AVS/AI •
- 28'050 bénéficiaires de PC •
- 34'400 bénéficiaires d'AF •
- 2.648 milliards de prestations versées •  
*(Prestations fédérales et cantonales)*

## CHAMP D'ACTIVITÉS

---

### **CRÉÉE EN 1948, LA CAISSE CANTONALE VAUDOISE DE COMPENSATION EXÉCUTE LES TÂCHES SUIVANTES, QUI LUI SONT DÉLÉGUÉES PAR LA CONFÉDÉRATION :**

- Perception des cotisations AVS/AI et versement des prestations AVS et des prestations monétaires AI.
- Perception des cotisations APG et versement des allocations pour perte de gain en faveur des personnes servant dans l'armée ou dans la protection civile ainsi que les allocations de maternité fédérale.
- Perception des cotisations et versement des allocations familiales fédérales dans l'agriculture.
- Perception des cotisations de l'assurance-chômage.
- Surveillance de ses membres concernant l'affiliation obligatoire à une institution reconnue de prévoyance professionnelle et à une assurance-accidents.
- Recours contre le tiers responsable.

Gère, avec l'approbation de la Confédération, la Caisse professionnelle de compensation AVS agricole et viticole FRV (*Agrivit*).

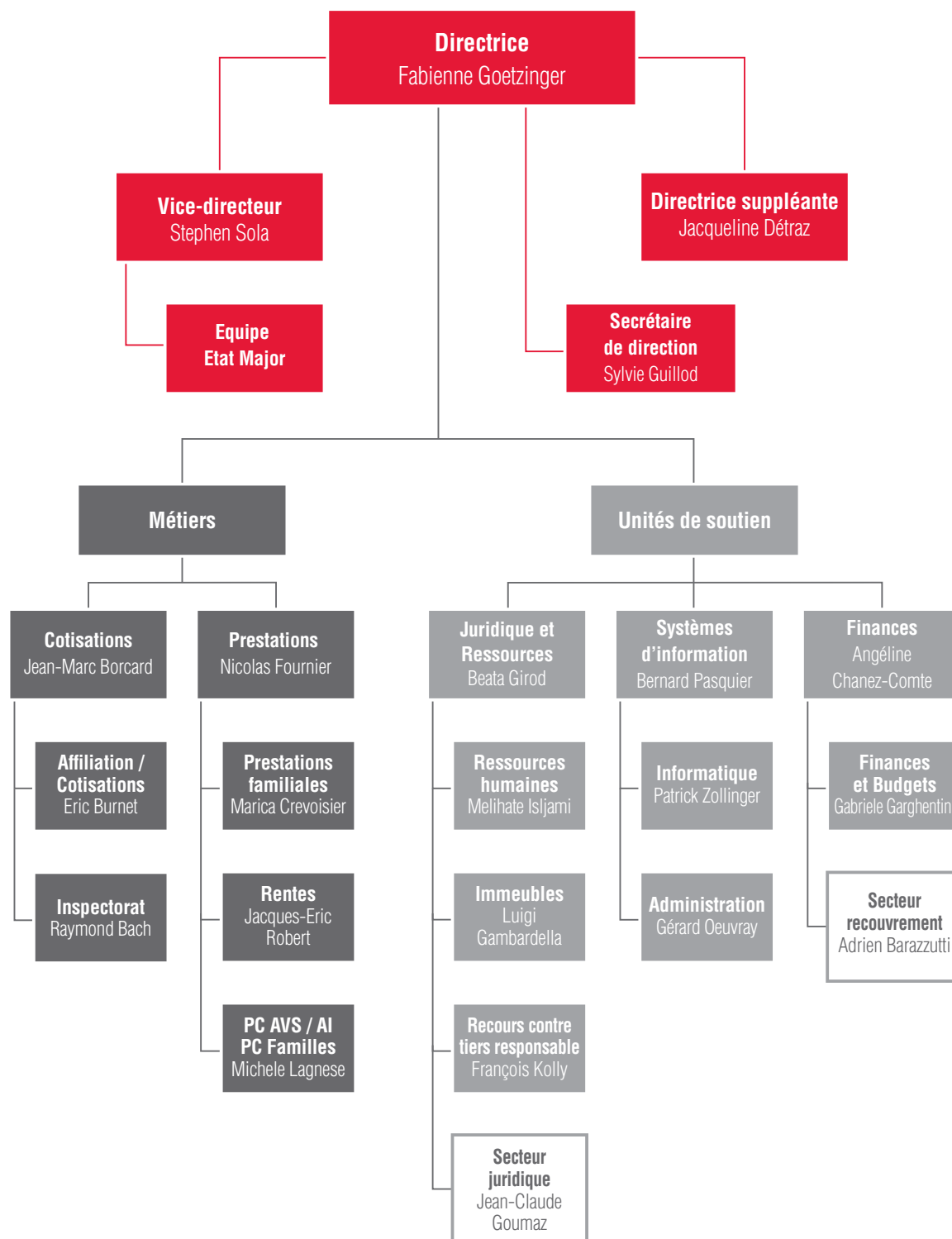
### **EXÉCUTE, AVEC L'APPROBATION DE LA CONFÉDÉRATION, LES TÂCHES SUIVANTES, QUI LUI SONT DÉLÉGUÉES PAR LE CANTON :**

- Fixation et versement des prestations complémentaires AVS/AI (*Loi vaudoise sur les PC du 13.11.2007*).
- Fixation et versement des prestations cantonales pour familles et de la rente-pont (*Loi vaudoise LPCFam du 23.11.2010*).
- Gestion et administration de la Caisse cantonale d'allocations familiales du canton de Vaud (*Loi vaudoise LAFam du 23.09.2008*).
- Perception des cotisations professionnelles aux exploitants et/ou propriétaires de domaines agricoles et viticoles et versement des allocations de famille (*Charte sociale agricole du 29.11.1965*).

La Caisse cantonale a une Agence de type A sur le territoire de la Commune de Lausanne, qui assume les tâches suivantes : encaissement des cotisations AVS/AI/APG/AC et AF, versement des rentes AVS/AI, des prestations complémentaires, des PC Familles et Rente-pont, des APG aux militaires et en cas de maternité, et des allocations familiales.

Le canton de Vaud compte par ailleurs 39 agences d'assurances sociales réparties en 9 régions d'action sociale (*hormis Lausanne*), qui apportent un appui à la population et aux affiliés et assurés de la Caisse.

## ORGANISATION



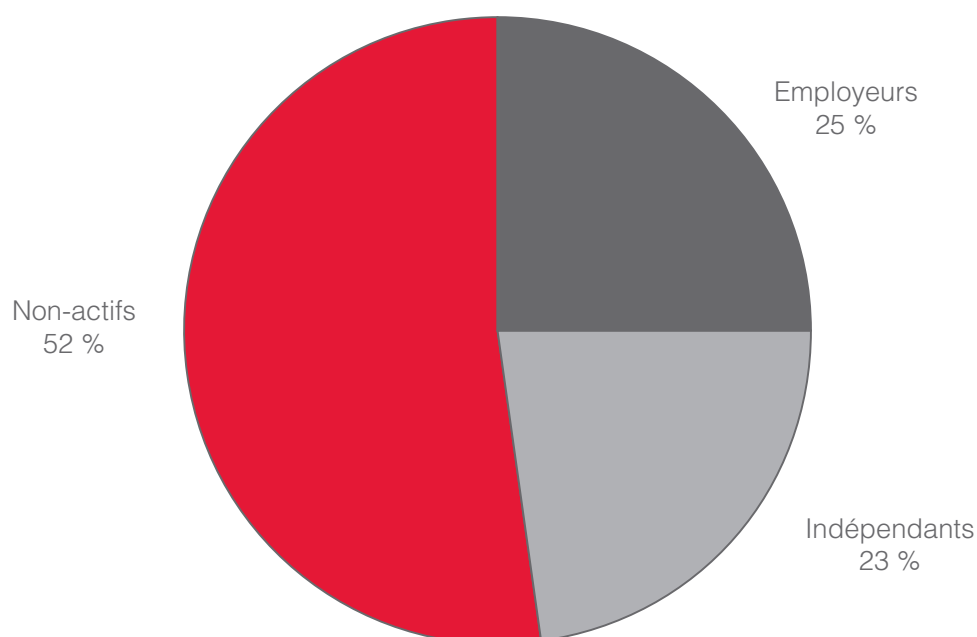
## AFFILIATION

	2012 <sup>1)</sup>	2013 <sup>2)</sup>	Variations	
			En chiffres	En %
Indépendants	16'342	19'342	3'000	18.36
Employeurs	18'589	21'057	2'468	13.28
Non-actifs	39'537	43'422	3'885	9.83
<b>Total</b>	<b>74'468</b>	<b>83'821</b>	<b>9'353</b>	<b>12.56</b>

<sup>1)</sup> Structure au 31.12.2012

<sup>2)</sup> Total des affiliés au cours de l'année

## RÉPARTITION DES AFFILIÉS



Parmi les non-actifs, on compte 8'556 étudiants et 25'796 personnes qui paient la cotisation minimum.

	2012	2013
Transferts aux caisses professionnelles	158	125

## COTISATIONS

Cotisations	2012	2013	Variations	
			En chiffres	En %
Personnelles	123'079'357	121'378'762	-1'700'595	-1.38
Paritaires ( <i>employeurs</i> )	782'841'565	805'027'738	22'186'173	2.83
Assurance-chômage	162'483'736	166'906'036	4'422'300	2.72
Régime fédéral des allocations familiales dans l'agriculture ( <i>LFA</i> )	2'696'460	2'683'088	-13'372	-0.50
Intérêts moratoires	4'975'584	3'943'212	-1'032'372	-20.75
Intérêts rémunérateurs	-1'282'810	-1'162'286	120'524	-9.40
<b>Total</b>	<b>1'074'793'892</b>	<b>1'098'776'550</b>	<b>23'982'658</b>	<b>2.23</b>

Contrôles d'employeurs	2012	2013	Variations	
			En chiffres	En %
Contrôles	1'411	943	-468	-33.17
Montants repris	3'097'965	2'054'414	-1'043'551	-33.69
Montants remboursés	83'381	67'054	-16'327	-19.58

La diminution du nombre des contrôles provient notamment du temps consacré à la formation dispensée aux réviseurs en collaboration avec la SUVA, donnant lieu à certification (*8 semaines*).

*Les montants indiqués aux pages 6 à 10 ne tiennent pas compte des sommes à restituer, intérêts, etc.*



## PRESTATIONS

	2012	2013	Variations	
			En chiffres	En %
<b>Rentes AVS</b>				
Bénéficiaires	64'637	66'532	1'895	2.93
Montants	1'329'213'000	1'381'116'558	51'903'558	3.90
<b>Rentes AI</b>				
Bénéficiaires	18'509	18'644	135	0.73
Montants	313'547'273	312'632'151	-915'122	-0.29
<b>Allocations pour impotents AVS/AI</b>				
Bénéficiaires	5'450	5'877	427	7.83
Montants	54'161'625	57'660'961	3'499'336	6.46
<b>Indemnités journalières AI</b>				
Bénéficiaires	1'993	2'156	163	8.18
Montants	30'356'939	34'560'235	4'203'296	13.85
<b>Intérêts moratoires sur prestations AVS/AI</b>	704'974	716'255	11'281	1.60
<b>APG militaires</b>				
Demandes	20'542	19'905	-637	-3.10
Montants	27'617'927	27'995'950	378'023	1.37
<b>APG maternité</b>				
Demandes	2'346	2'294	-52	-2.22
Montants	25'892'724	25'296'016	-596'708	-2.30
<b>Allocations familiales agricoles (LFA)<sup>1)</sup></b>				
Bénéficiaires	2'235	1'998	-237	-10.60
Montants	11'994'756	9'813'660	-2'181'096	-18.18
<b>Prestations complémentaires AVS/AI</b>				
Bénéficiaires	27'288	28'050	762	2.79
Montants	400'654'085	404'236'259	3'582'174	0.89
Montants frais de soins	54'147'820	55'786'171	1'638'351	3.03

<sup>1)</sup> La réduction du nombre des bénéficiaires d'allocations familiales LFA provient des nouvelles règles de concours de droit introduites en 2013. Voir aussi page 12 du rapport.

## PC FAMILLES ET RENTE-PONT

	2012	2013	Variations	
			En CHF	En %
<b>PC Familles</b>				
Bénéficiaires	1'527	2'160	633	41.45
Montants	12'279'419	23'358'855	11'079'436	90.23
Montants frais de soins et de garde	1'233'544	3'146'581	1'913'037	155.08
<b>Rente-pont</b>				
Bénéficiaires	256	308	52	20.31
Montants	3'332'955	7'578'659	4'245'704 <sup>1)</sup>	127.39
Montants frais de soins	79'391	213'939	134'548	169.48

<sup>1)</sup> La hausse est en partie due au paiement en 2013 de rétroactifs 2012, suite à une nouvelle mesure légale.

Les PC Familles et la Rente-pont ont été introduites le 1<sup>er</sup> octobre 2011.

Le traitement des demandes et le versement des prestations ont été confiés à la Caisse cantonale AVS, avec la collaboration des Agences dans le cadre de la constitution du dossier.

Le financement des PC Familles est assuré par une contribution de l'Etat à laquelle les Communes participent, et par des cotisations à charge des employeurs, des salariés et des indépendants. Les Caisses d'allocations familiales actives dans le canton de Vaud sont chargées d'encaisser les cotisations de ce régime.

En 2013, plusieurs modifications importantes du régime des PC Familles ont entraîné une augmentation du cercle des bénéficiaires :

- l'extension du remboursement des frais de traitement liés à la maladie à tous les membres de la famille, y compris les enfants de plus de 6 ans ;
- l'augmentation à partir du 1<sup>er</sup> août de la franchise sur salaire de 5 à 15 %, ce qui a entraîné un abaissement du seuil d'accès au régime ; tous les dossiers des personnes ayant déposé une demande avant cette date ont été révisés ;
- l'extension du programme COFA (*coaching familles*) aux bénéficiaires du RI (*revenu d'insertion*) ayant déjà perçu au moins 3 salaires sur l'année, soit à 200 familles.

## CAISSE CANTONALE VAUDOISE DE COMPENSATION AVS – AGRIVIT

	2012	2013	Variations	
			En CHF	En %
<b>Affiliations / Cotisations</b>				
Affiliés ( <i>exploitants indépendants</i> )	4'036	3'868	-168	-4.16
Cotisations AVS/AI/APG	20'401'852	21'782'646	1'380'794	6.77
Intérêts moratoires	453'912	265'479	-188'433	-41.51
Intérêts rémunérateurs	896'250	524'256	-371'994	-41.51
<b>Rentes AVS</b>				
Bénéficiaires	3'225	3'282	57	1.77
Montants	71'940'191	69'379'695	-2'560'496	-3.56
<b>Rentes AI</b>				
Bénéficiaires	279	224	-55	-19.71
Montants	4'662'065	4'004'240	-657'825	-14.11
<b>Allocations pour impotents AVS/AI</b>				
Bénéficiaires	66	73	7	10.61
Montants	845'810	663'666	-182'144	-21.53
<b>Indemnités journalières AI</b>				
Bénéficiaires	1	4	3	300.00
Montants	66'509	48'955	-17'554	-26.39
Intérêts moratoires sur prestations AVS/AI	20'022	3'331	-16'691	-83.36
<b>APG militaires</b>				
Demandes	237	221	-16	-6.75
Montants	415'797	398'726	-17'071	-4.11
<b>APG maternité</b>				
Demandes	3	7	4	133.33
Montants	47'550	61'583	14'033	29.51
<b>Charte sociale agricole - cotisations d'assurance professionnelle CAP</b>				
Affiliés	7'265	6'338	-927	-12.76
Montants	4'528'558	4'904'992	376'434	8.31
<b>Charte sociale agricole - allocations familiales professionnelles</b>				
Bénéficiaires	1'712	1'656	-56	-3.27
Montants	2'549'270	2'840'158	290'888	11.41

## CAISSE CANTONALE D'ALLOCATIONS FAMILIALES

	2012	2013	Variations	
			En CHF	En %
<b>AF aux salariés</b>				
Affiliés	19'182	21'443	2'261	11.79
Cotisations	162'660'243	172'032'534	9'372'291	5.76
Bénéficiaires	25'980	26'769	789	3.04
Montants versés	140'624'459	153'370'650	12'746'191	9.06
<b>AF aux non-actifs</b>				
Bénéficiaires	1'966	2'329	363	18.46
Montants versés	12'691'484	15'588'303	2'896'819	22.82
<b>AF aux indépendants</b>				
Affiliés	16'748	19'884	3'136	18.72
Cotisations	5'692'988	6'239'980	546'992	9.61
Bénéficiaires	1'274	1'617	343	26.92
Montants versés	7'950'719	10'079'462	2'128'743	26.77
<b>Allocations de maternité cantonale</b>				
Bénéficiaires	1'493	1'886	393	26.32
Montants versés	3'911'723	4'683'580	771'857	19.73
<b>Fonds cantonal pour la famille</b>				
Bénéficiaires	519	507	-12	-2.31
Montants versés	829'521	902'356	72'835	8.78
<b>Charte sociale agricole - contribution de solidarité agricole</b>				
Affiliés	966	964	-2	-0.21
Cotisations	110'960	105'186	-5774	-5.20
<b>Charte sociale agricole - allocations familiales</b>				
Bénéficiaires	0	1	1	100.00
Montants	0	2'160	2'160	100.00

## CONTENTIEUX

Oppositions	Enregistrées		Liquidées		En cours	
	2012	2013	2012	2013	2012	2013
Cotisations AVS	757	639	700	730	170	79
Prestations fédérales AVS/APG/Amat/LFA	95	71	76	86	33	18
Allocations familiales	74	75	68	89	20	6
PC	332	388	314	445	162	105
PC familles - Rente-pont	39	57	29	25	10	42
Allocation cantonale maternité	8	3	8	3	0	0
FCF	2	0	5	0	0	0
<b>Total</b>	<b>1'258</b>	<b>1'173</b>	<b>1'158</b>	<b>1'350</b>	<b>385</b>	<b>208</b>

Recours	Enregistrés		Liquidés		En cours	
	2012	2013	2012	2013	2012	2013
Recours au Tribunal cantonal	70	70	86	93	90	67
Recours au Tribunal fédéral	9	8	8	9	11	10
<b>Total</b>	<b>79</b>	<b>78</b>	<b>94</b>	<b>102</b>	<b>101</b>	<b>77</b>

En 2013, le Tribunal cantonal a admis 21 recours (*20 Clarens et 1 Lausanne*), qui concernaient pour la majorité le domaine des allocations pour perte de gain aux personnes faisant du service civil et celui du droit de la poursuite.

## RECOURS CONTRE LE TIERS RESPONSABLE

	Enregistrés		Liquidés		En cours	
	2012	2013	2012	2013	2012	2013
Recours	1'567	1'228	1'342	1'394	839	657
<b>2012</b>			<b>2013</b>			
Montants facturés	7'975'838.05			6'332'297.00		
Montants encaissés	6'522'761.97			5'524'272.00		

## COMPTES

Régimes fédéraux	2012	2013	Variations	
			En CHF	En %
Cotisations AVS/AI/APG	902'766'703	924'852'338	22'085'635	2.45
Cotisations AC	161'809'846	165'862'846	4'053'000	2.50
Prestations AVS	-1'353'824'242	-1'406'792'339	-52'968'097	3.91
Prestations AI	-414'259'275	-415'425'707	-1'166'432	0.28
Allocations pour perte de gain	-51'979'726	-52'766'738	-787'012	1.51
Régime des AF dans l'agriculture <sup>1)</sup>	-9'415'710	-7'232'723	2'182'987	-23.18
Redistribution de la taxe CO2 <sup>2)</sup>	-3'156'465	-1'345'585	1'810'880	-57.37
<b>Excédent de dépenses</b>	<b>-768'058'869</b>	<b>-792'847'908</b>	<b>-24'789'039</b>	<b>3.23</b>

<sup>1)</sup> Depuis le 1<sup>er</sup> janvier 2013, les indépendants en dehors de l'agriculture sont soumis à la Loi fédérale sur les allocations familiales LAFam. Les règles de concours de droit ont été modifiées, notamment en lien avec la Loi fédérale dans l'agriculture LFA. La révision des dossiers d'agriculteurs a entraîné le transfert d'un grand nombre d'allocataires LFA dans le régime de la LAFam.

<sup>2)</sup> Le taux de redistribution étant différent (0.453 ‰ en 2012 et 0.192 ‰ en 2013), il n'y a pas de comparaison possible.

## COMPTES

Compte d'administration Bilan au 31 décembre	31.12.2012	31.12.2013	Variations	
Actif			En CHF	En %
<b>Actifs circulants</b>	<b>33'345'425</b>	<b>24'532'190</b>	<b>-8'813'235</b>	<b>-26.43</b>
Banques	6'679'714	15'073'879	8'394'165	125.67
Affiliés	2'809'500	3'191'305	381'805	13.59
Avoir envers le secteur comptable 1 <sup>1)</sup>	22'997'359	5'342'069	-17'655'290	-76.77
Débiteurs	445'337	459'393	14'056	3.16
Actifs transitoires	413'515	465'544	52'029	12.58
<b>Actifs immobilisés</b>	<b>9'538'771</b>	<b>16'558'758</b>	<b>7'019'987</b>	<b>73.59</b>
Placements	954'850	7'428'200	6'473'350	677.94
Immeubles	6'827'430	6'858'268	30'838	0.45
Mobilier, machines, informatique	1'756'491	2'272'290	515'799	29.37
<b>Total des actifs</b>	<b>42'884'196</b>	<b>41'090'948</b>	<b>-1'793'248</b>	<b>-4.18</b>
<b>Passif</b>				
<b>Fonds étrangers</b>	<b>5'624'395</b>	<b>4'873'875</b>	<b>-750'520</b>	<b>-13.34</b>
Créanciers	1'092'029	1'719'642	627'613	57.47
Provisions	1'587'688	2'225'540	637'852	40.17
Passifs transitoires	2'944'678	928'693	-2'015'985	-68.46
<b>Fonds propres</b>	<b>37'259'801</b>	<b>36'217'073</b>	<b>-1'042'728</b>	<b>-2.80</b>
Réserves générales	33'853'277	35'894'122	2'040'845	6.03
Report à compte nouveau	3'406'524	322'951	-3'083'573	-90.52
<b>Total des passifs</b>	<b>42'884'196</b>	<b>41'090'948</b>	<b>-1'793'248</b>	<b>-4.18</b>

<sup>1)</sup> Au sens des Directives de l'OFAS sur les mouvements de fonds, le secteur comptable 1 sert à la gestion de la trésorerie et comprend tous les comptes financiers et de régularisation qui ne sont pas attribuables à un autre secteur comptable spécifique.

## COMPTES

Compte d'administration	2012	2013	Variations	
Charges			En CHF	En %
Charges de personnel	20'886'703	22'305'600	1'418'897	6.79
Frais de locaux	889'424	766'774	-122'650	-13.79
Frais généraux et divers	1'013'866	1'185'109	171'243	16.89
Informatique	2'041'843	2'822'596	780'753	38.24
Consultants externes	361'778	464'119	102'341	28.29
Frais des activités métier	4'849'181	6'836'525	1'987'344	40.98
Charges à refacturer aux autres institutions	980'303	614'670	-365'633	-37.30
<b>Total des charges d'administration</b>	<b>31'023'098</b>	<b>34'995'393</b>	<b>3'972'295</b>	<b>12.80</b>
Produits				
Contribution en faveur de la Caisse	-16'041'709	-16'534'542	-492'833	3.07
Résultat des poursuites et sommations	-1'253'812	-1'602'765	-348'953	27.83
Produits pour prestations de service	-387'156	-430'601	-43'445	11.22
Indemnités pour les frais d'administration	-15'543'004	-15'811'569	-268'565	1.73
Remboursements FORCCLA / RTR	-942'641	-1'016'679	-74'038	7.85
<b>Total des prestations d'administration</b>	<b>-34'168'322</b>	<b>-35'396'156</b>	<b>-1'227'834</b>	<b>3.59</b>
Résultat de la fortune	-261'300	77'812	339'112	-129.78
<b>Bénéfice de l'exercice</b>	<b>-3'406'524</b>	<b>-322'951</b>	<b>3'083'573</b>	<b>-90.52</b>



## REMERCIEMENTS

---

Nos remerciements vont à nos clients pour la confiance témoignée, aux partenaires, organes et autorités qui nous ont apporté leur soutien et leur collaboration, aux agences d'assurances sociales, ainsi qu'à tous les collaborateurs pour l'immense travail fourni durant cette année 2013.

Fabienne Goetzinger

Pierre-Yves Maillard

*La directrice*

*Le président du Conseil d'administration*

## CONSEIL

---

### COMPOSITION

#### Président

M. Pierre-Yves MAILLARD

*Conseiller d'Etat, chef du Département de la santé et de l'action sociale (DSAS), Lausanne*

#### Remplaçant

M. Fabrice GHELFI

*Chef du Service des assurances sociales et de l'hébergement (SASH), Lausanne*

*Membre de la Délégation des affaires du personnel*

*Membre de la Délégation financière et d'audit*

#### Membres

M. Julien CUEREL

*Syndic de Baulmes*

*Membre de la Délégation financière et d'audit*

M. Yves DEFFERRARD

*Secrétaire syndical UNIA*

*Représentant de l'Union syndicale vaudoise, Nyon*

*Membre de la Délégation des affaires du personnel*

M. Philippe DIESBACH

*Directeur de Patrimob SA, Lausanne*

*Président de la Délégation des affaires immobilières*

Mme Françoise FAVRE

*Cheffe de l'instance juridique, Service de l'emploi, Lausanne*

*Membre de la Délégation des affaires immobilières*

M. Jean HEIM

*Avocat, Lausanne*

*Président de la Délégation financière et d'audit*

*Membre de la Délégation des affaires du personnel*

Mme Marianne KELLER

*Assistante postale et conseillère communale, La Tour-de-Peilz*

*Présidente de la Délégation des affaires du personnel*

M. Philippe MEYLAN

*Administrateur de sociétés*

*Membre de la Délégation des affaires immobilières*

M. Yves PELLAUX

*Agriculteur, président de Prométerre, Pomy*

M. Marc VUILLEUMIER

*Directeur des Sports, de l'intégration et de la protection de la population, Lausanne*

*Membre de la Délégation des affaires du personnel*

*Composition au 31.12.2013*



