



RAPPORT DE GESTION 2012

CAISSE CANTONALE VAUDOISE DE COMPENSATION AVS



TABLE DES MATIÈRES

La Caisse cantonale vaudoise de compensation AVS	2
Champ d'activités	3
Organisation	4
Affiliation	5
Cotisations	6
Prestations	7
PC Familles et Rente-Pont	8
La Caisse AVS professionnelle agricole et viticole Agrivit	9
La Caisse cantonale d'allocations familiales	10
Contentieux	11
Recours contre le tiers responsable	11
Comptes	12-14
Remerciements	15
Conseil	16





PRÉSENTATION

CAISSE CANTONALE VAUDOISE DE COMPENSATION

78'500 affiliés AVS

86'700 bénéficiaires de rentes AVS/AI

27'300 bénéficiaires de PC

33'200 bénéficiaires d'AF

2,553 milliards de prestations versées
(prestations fédérales et cantonales)



CHAMP D'ACTIVITÉS

CRÉÉE EN 1948, LA CAISSE CANTONALE VAUDOISE DE COMPENSATION EXÉCUTE LES TÂCHES SUIVANTES, QUI LUI SONT DÉLÉGUÉES PAR LA CONFÉDÉRATION :

- Perception des cotisations AVS/AI et versement des prestations AVS et des prestations AI en collaboration avec les offices AI.
- Perception des cotisations APG et versement des allocations pour perte de gain en faveur des personnes servant dans l'armée ou dans la protection civile ainsi que les allocations de maternité fédérale.
- Perception des cotisations et versement des allocations familiales fédérales dans l'agriculture.
- Perception des cotisations de l'assurance-chômage.
- Surveillance de ses membres concernant l'affiliation obligatoire à une institution reconnue de prévoyance professionnelle et à une assurance-accidents.
- Recours contre le tiers responsable.

Gère, avec l'approbation de la Confédération, la Caisse professionnelle de compensation AVS agricole et viticole FRV (Agrivit).

EXÉCUTE, AVEC L'APPROBATION DE LA CONFÉDÉRATION, LES TÂCHES SUIVANTES, QUI LUI SONT DÉLÉGUÉES PAR LE CANTON :

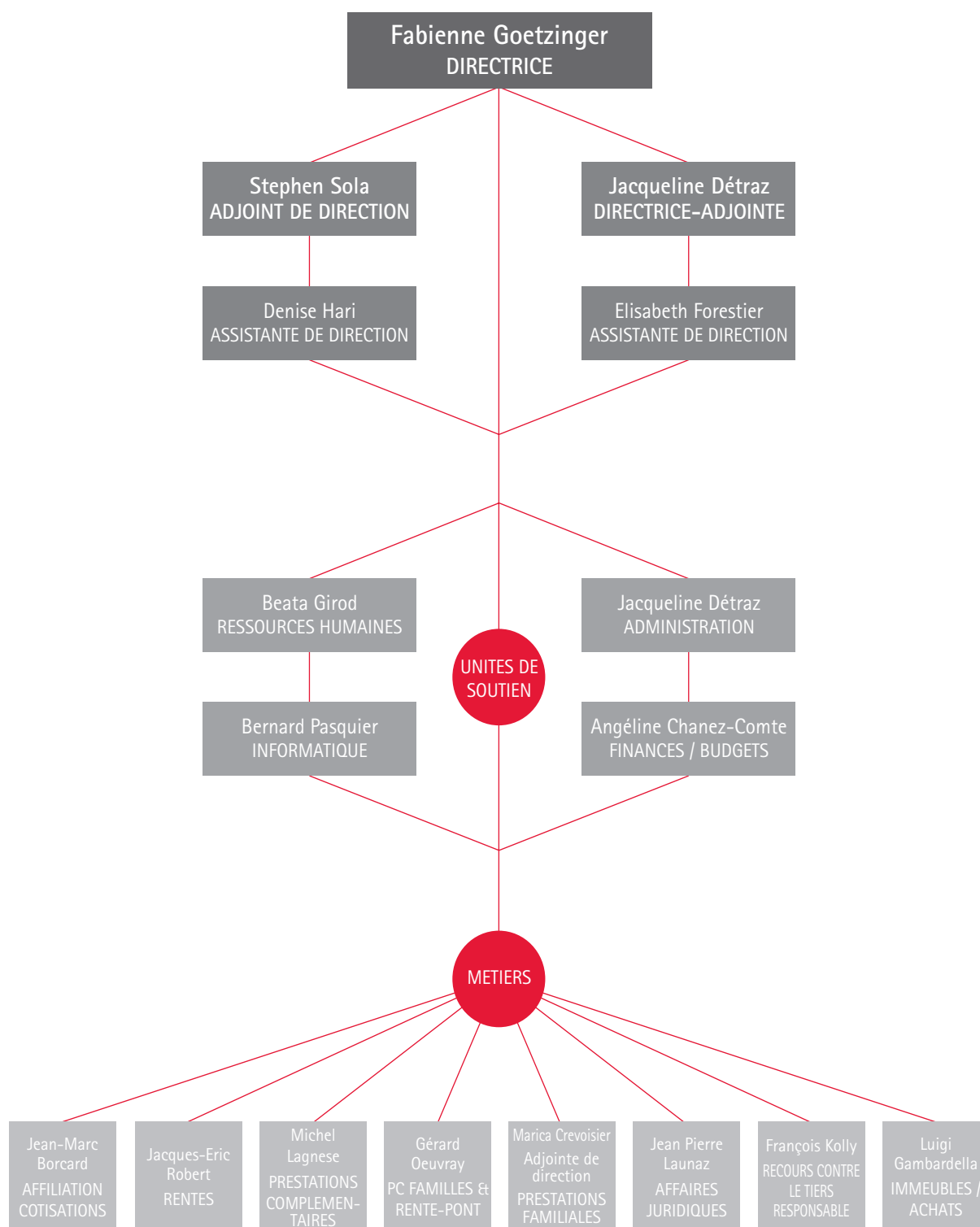
- Fixation et versement des prestations complémentaires AVS/AI (*Loi vaudoise sur les PC du 13.11.2007*).
- Fixation et versement des prestations cantonales pour familles et de la rente-pont (*Loi vaudoise LPCFam du 23.11.2010*).
- Gestion et administration de la Caisse cantonale d'allocations familiales du canton de Vaud (*Loi vaudoise du 23.09.2008*).
- Perception des cotisations professionnelles aux exploitants et/ou propriétaires de domaines agricoles et viticoles et versement des allocations de famille (*Charte sociale agricole du 29.11.1965*).

La Caisse cantonale a une Agence de type A sur le territoire de la Commune de Lausanne, qui assume les tâches suivantes : encaissement des cotisations AVS/AI/APG/AC et AF, versement des rentes AVS/AI, des prestations complémentaires, des PC Familles et rente-pont, des APG aux militaires et en cas de maternité, et des allocations familiales.

Le canton de Vaud compte par ailleurs 39 agences d'assurances sociales réparties en 9 régions d'action sociale (*hormis Lausanne*), qui apportent un appui à la population et aux affiliés et assurés de la Caisse.



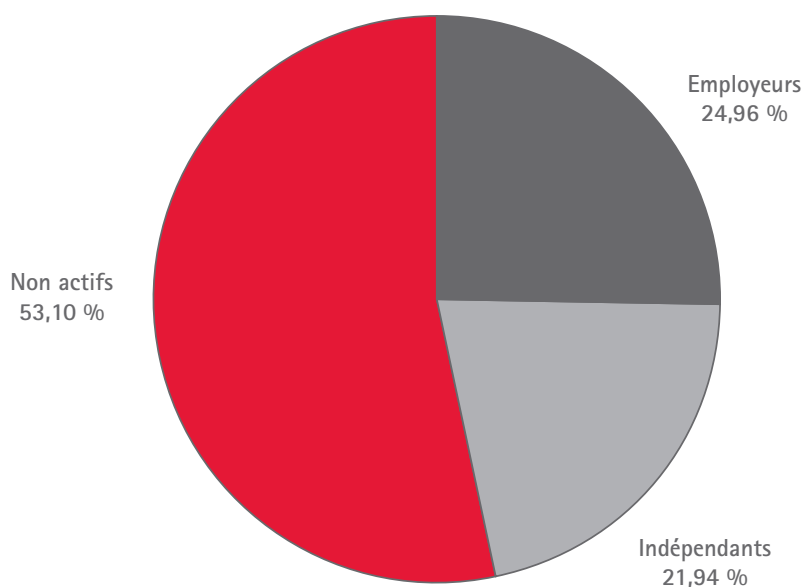
ORGANISATION



AFFILIATION

Affiliés AVS (au 31 décembre)	2011	2012	Différence	
			en chiffres	en %
Indépendants	16'143	16'342	199	1,23
Employeurs	18'920	18'589	-331	-1,75
Non actifs	39'747	39'537	-210	-0,53
Total	74'810	74'468	-342	-0,46

Structure des affiliés (au 31 décembre)



Parmi les non actifs, on compte 7'688 étudiants et 19'308 personnes qui paient la cotisation minimum.

	2011	2012
Transferts aux caisses professionnelles	111	158



COTISATIONS

Cotisations	2011	2012	Différence	
			en chiffres	en %
• personnelles	116'569'029	118'150'099	1'581'070	1,36
• paritaires (<i>employeurs</i>)	756'288'485	781'509'518	25'221'033	3,33
Assurance-chômage	153'295'290	162'230'415	8'935'125	5,83
Régime fédéral des allocations familiales dans l'agriculture (LFA)	2'625'675	2'693'602	67'927	2,59
Intérêts moratoires	4'939'267	4'108'499	-830'768	-16,82
Intérêts rémunératoires	-1'624'188	-1'282'810	-341'378	21,02
Total	1'032'093'558	1'067'409'323	35'315'765	3,42

Contrôles d'employeurs	2011	2012	Différence	
			en chiffres	en %
Contrôles	1'098	1'411	313	28,51
Montants repris	3'317'930	3'097'965	-219'965	-6,63
Montants remboursés	141'117	83'381	57'736	-40,91

Comptes individuels (CI)	2011	2012	Différence	
			en chiffres	en %
CI ouverts	53'561	51'089	-2'472	-4,62
Certificats d'assurance délivrés	22'627	20'211	-2'416	-10,68

Les montants indiqués aux pages 6 à 10 ne tiennent pas compte des sommes à restituer, intérêts, etc.



PRESTATIONS

	2011	2012	Différence	
			en chiffres	en %
Rentes AVS				
Bénéficiaires	62'539	64'637	2'098	3,35
Montants	1'285'596'090	1'329'213'000	43'616'910	3,39
Rentes AI				
Bénéficiaires	18'419	18'509	90	0,48
Montants	310'920'633	313'547'273	2'626'640	0,84
Allocations pour impotents AVS/AI				
Bénéficiaires	5'078	5'450	372	7,32
Montants	51'939'220	54'161'625	2'222'405	4,28
Indemnités journalières AI				
Bénéficiaires	1'758	1'993	235	13,36
Montants	26'220'281	30'356'939	4'136'658	15,78
Intérêts moratoires sur prestations AVS/AI	916'149	704'974	-211'175	-23,05

APG militaires				
Demandes	19'736	20'542	806	4,08
Montants	24'321'051	24'703'959	382'908	1,57
APG maternité				
Demandes	2'343	2'346	3	0,13
Montants	26'400'788	25'892'724	-508'064	-1,92

Allocations familiales agricoles (LFA)				
Bénéficiaires	2'566	2'235	-331	-12,90
Montants	11'167'479	11'994'756	827'277	7,41

Prestations complémentaires AVS/AI				
Bénéficiaires	26'736	27'288	552	2,06
Montants	362'828'923	397'341'555	34'512'632	9,51
Montants frais de soins	48'094'665	54'003'744	5'909'079	12,29



PC FAMILLES ET RENTE-PONT

	2011	2012	Différence	
			en chiffres	en %
PC Familles				
Bénéficiaires	184	1'527	1'343	729,89
Montants	661'833	12'279'137	11'617'304	1'755,32
Montants frais de soins et de garde	5'783	1'233'544	1'227'761	21'230,52
Rente-pont				
Bénéficiaires	25	256	231	924,00
Montants	162'336	3'332'955	3'170'619	1'953,12
Montants frais de soins	108	79'391	79'283	73'410,19

Les PC Familles et la Rente-pont ont été introduites le 1^{er} octobre 2011.

Le traitement des demandes et le versement des prestations ont été confiés à la Caisse cantonale AVS, avec la collaboration des Agences dans le cadre de la constitution du dossier.

Le financement des PC Familles est assuré par une contribution de l'Etat à laquelle les Communes participent, et par des cotisations à charge des employeurs, des salariés et des indépendants.

Les caisses d'allocations familiales actives dans le canton de Vaud sont chargées d'encaisser les cotisations de ce nouveau régime.



CAISSE CANTONALE VAUDOISE DE COMPENSATION AVS - AGRIVIT

	2011	2012	Différence	
			en chiffres	en %
Affiliations / Cotisations				
Affiliés (<i>exploitants indépendants</i>)	4'116	4'036	-80	-1,94
Cotisations AVS/AI/APG	20'995'983	20'401'852	-594'131	-2,83
Intérêts moratoires	443'597	453'912	10'315	2,33
Intérêts rémunérateurs	712'403	896'250	183'847	25,81
CI ouverts	357	309	-48	-13,45

Rentes AVS				
Bénéficiaires	3'480	3'225	-255	-7,32
Montants	72'036'606	71'940'191	-96'415	-0,13
Rentes AI				
Bénéficiaires	297	279	-18	-6,06
Montants	5'063'345	4'662'065	-401'280	-7,93
Allocations pour impotents AVS/AI				
Bénéficiaires	71	66	-5	-7,04
Montants	723'486	845'810	122'324	16,91
Indemnités journalières AI				
Bénéficiaires	4	1	-3	-75
Montants	93'559	66'509	-27'050	-28,91

APG militaires				
Demandes	256	237	-19	-7,42
Montants	398'736	397'908	-828	-0,21
APG maternité				
Demandes	9	3	-6	-66,67
Montants	51'744	34'457	-17'287	-33,41



CAISSE CANTONALE D'ALLOCATIONS FAMILIALES

	2011	2012	Différence	
			en chiffres	en %
AF aux salariés				
Affiliés	17'340 ¹⁾	19'182 ²⁾	1'842	10,62
Cotisations	156'016'708	162'660'243	6'643'535	4,26
Bénéficiaires	25'155	25'980	825	3,28
Montants versés	136'727'055	140'160'993	3'433'938	2,51
AF aux non actifs				
Bénéficiaires	1'795	1'966	171	9,53
Montants versés	11'562'174	12'823'828	1'261'654	10,91
AF aux indépendants				
Affiliés	16'717	16'748	31	0,19
Cotisations	5'210'783	5'692'991	482'208	9,25
Bénéficiaires	1'187	1'274	87	7,33
Montants versés	7'354'464	8'347'969	993'505	13,51

Allocations de maternité cantonale				
Bénéficiaires	1'452	1'493	41	2,82
Montants versés	3'629'732	3'911'723	281'991	7,77

Fonds cantonal pour la famille				
Bénéficiaires	607	519	-88	-14,50
Montants versés	1'096'535	829'521	-267'014	-24,35

Charte sociale agricole				
Affiliés	7'238	7'265	27	0,37
Cotisations	4'739'388	4'528'558	-210'830	-4,45
Bénéficiaires	1'816	1'712	-104	-5,73
Montants versés	2'683'522	2'549'270	-134'252	-5,00

¹⁾ Structure au 31 décembre 2011 - ²⁾ Total des affiliés en 2012



CONTENTIEUX

Oppositions	Enregistrées		Liquidées		En cours	
	2011	2012	2011	2012	2011	2012
Cotisations AVS	763	757	778	700	113	170
Prestations fédérales AVS/APG/Amat/LFA	61	95	111	76	14	33
Allocations familiales	75	74	72	68	14	20
PC	322	332	271	314	144	162
Total	1'221	1'258	1'232	1'158	285	385

Recours	Enregistrés		Liquidés		En cours	
	2011	2012	2011	2012	2011	2012
Recours au Tribunal cantonal	103	70	74	86	106	90
Recours au Tribunal fédéral	10	9	11	8	10	11
Total	113	79	85	94	116	101

En 2012, le Tribunal cantonal a admis 17 recours (9 en 2011).

RECOURS CONTRE LE TIERS RESPONSABLE

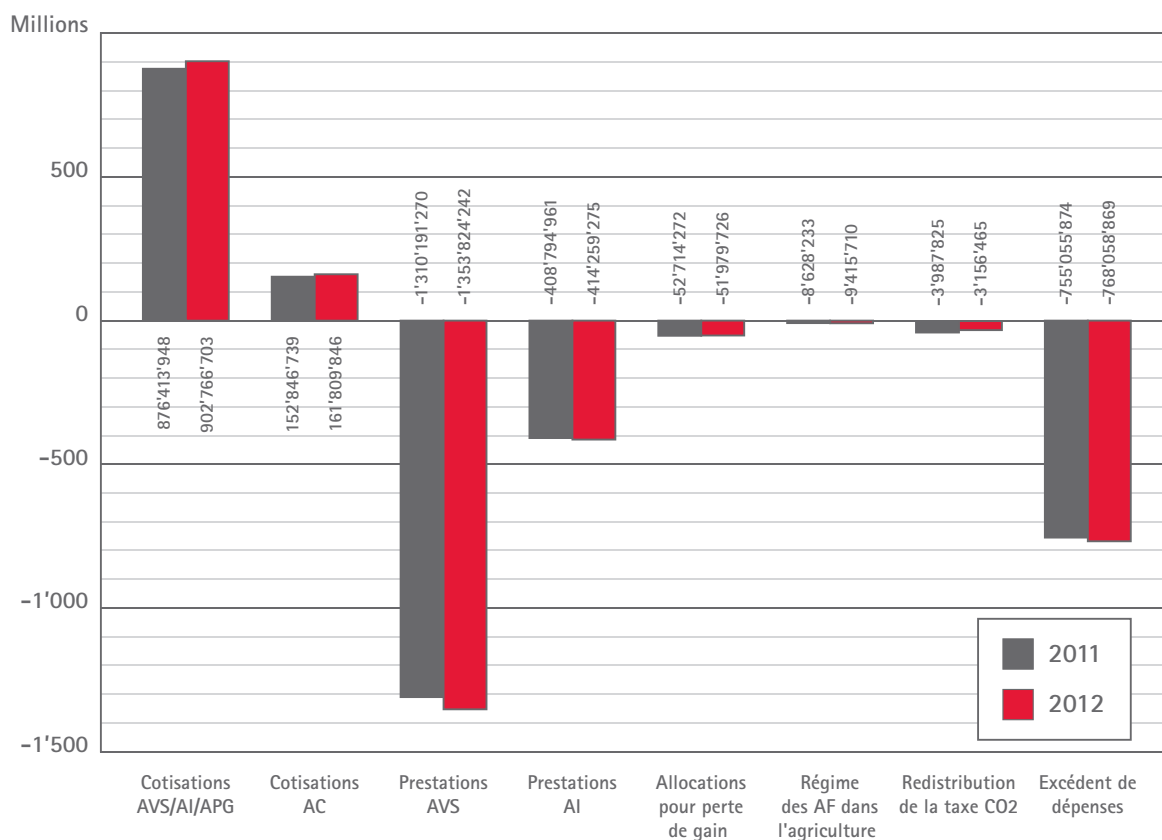
	Enregistrés		Liquidés		En cours	
	2011	2012	2011	2012	2011	2012
Recours	954	1'567	917	1'342	614	839
	2011			2012		
Montants facturés	12'043'370.85			7'975'838.05		
Montants encaissés	8'171'517.00			6'522'761.97		



COMPTES

Régimes fédéraux	2011	2012	Variations	
			CHF	%
Cotisations AVS/AI/APG	876'413'948	902'766'703	26'352'755	3
Cotisations AC	152'846'739	161'809'846	8'963'107	6
Prestations AVS	-1'310'191'270	-1'353'824'242	-43'632'972	3
Prestations AI	-408'794'961	-414'249'275	-5'464'314	1
Allocations pour perte de gain	-52'714'272	-51'979'726	734'546	-1
Régime des AF dans l'agriculture	-8'628'233	-9'415'710	787'477	9
Redistribution de la taxe CO2	-3'987'825	-3'156'465	831'360	-21
Excédent de dépenses	-755'055'874	-768'058'869	-13'002'995	2

Comptes d'exploitation des régimes fédéraux : comparaison entre 2011 et 2012



COMPTES

Compte d'administration Bilan au 31 décembre	31.12.2011	31.12.2012	Variations	
Actif			CHF	%
Banques	3'820'304	6'679'714	2'859'410	75
Affiliés	2'404'691	2'809'500	404'809	17
Avoir envers le secteur comptable 1*	16'835'751	22'997'359	6'161'608	37
Débiteurs	1'235'783	445'337	-790'446	-64
Placements	3'646'057	954'850	-2'691'207	-74
Immeubles	6'786'618	6'827'430	40'812	1
Mobilier, machines, informatique	1'500'212	1'756'491	256'279	17
Actifs transitoires	877'717	413'514	-464'203	-53
	37'107'133	42'884'195	5'777'062	16

Passif				
Créanciers	629'620	1'092'029	462'409	73
Provisions	941'071	1'587'688	646'617	69
Passifs transitoires	1'675'397	2'944'678	1'269'281	76
Réserves spéciales	7'185	0	-7'185	-100
Réserves générales	31'733'228	33'853'277	2'120'049	7
Report à compte nouveau	2'120'632	3'406'524	1'285'892	61
	37'107'133	42'884'195	5'777'062	16

* Au sens des Directives de l'OFAS sur les mouvements de fonds, le secteur comptable 1 sert à la gestion de la trésorerie et comprend tous les comptes financiers et de régularisation qui ne sont pas attribuables à un autre secteur comptable spécifique.



COMPTES

Compte d'administration	2011	2012	Variations	
Charges			CHF	%
Charges de personnel	19'009'773	20'886'703	1'876'929	10
Frais de locaux	1'240'399	889'424	-350'974	-28
Frais généraux	1'306'909	1'033'297	-273'612	-21
Informatique	2'887'164	2'041'843	-845'321	-29
Consultants externes	374'787	361'778	-13'009	-3
Frais des activités métier	5'216'917	5'938'005	721'088	14
Excédent de recettes	2'120'632	3'406'524	1'285'892	61
	32'156'581	34'557'576	2'400'994	7
Produits				
Contributions en faveur de la Caisse	16'410'214	15'117'763	-1'292'451	-8
Produits de la fortune	383'892	233'927	-149'965	-39
Emoluments	1'432'398	1'851'145	418'748	29
Produits pour prestations de service	572'126	612'329	40'204	7
Indemnités pour les frais d'administration	12'560'048	15'543'004	2'982'956	24
Remboursements	797'903	1'199'406	401'503	50
	32'156'581	34'557'576	2'400'994	7



REMERCIEMENTS

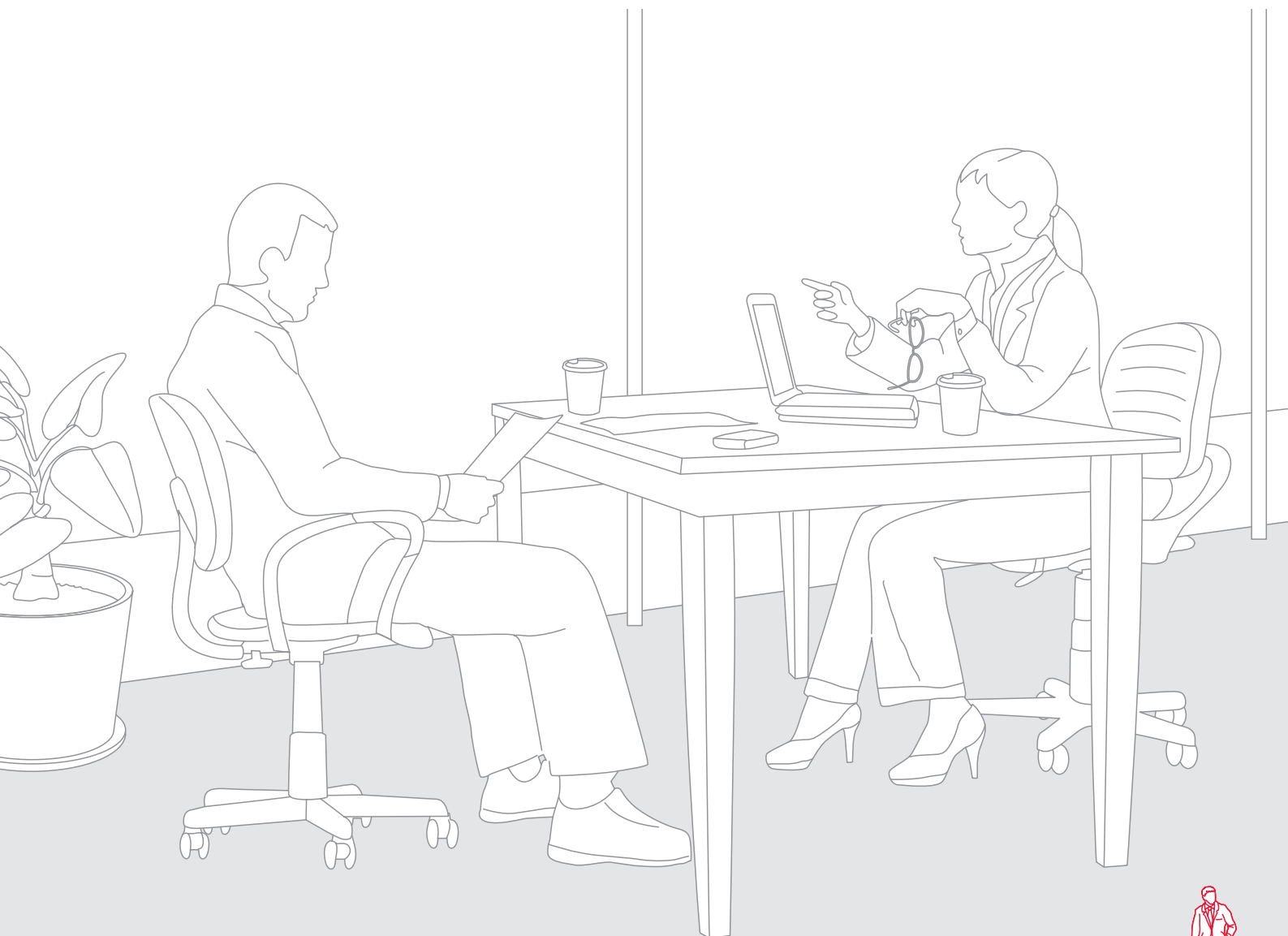
Nos remerciements vont à nos clients pour la confiance témoignée, aux partenaires, organes et autorités qui nous ont apporté leur soutien et leur collaboration, aux agences d'assurances sociales, ainsi qu'à tous les collaborateurs pour l'immense travail fourni durant cette année 2012.

Fabienne Goetzinger

Pierre-Yves Maillard

Directrice

Président du Conseil d'administration



CONSEIL

COMPOSITION

Président

M. Pierre-Yves MAILLARD

Conseiller d'Etat, chef du Département de la santé et de l'action sociale (DSAS), Lausanne

Remplaçant

M. Fabrice GHELFI

Chef du Service des assurances sociales et de l'hébergement, Lausanne

Membres

M. Julien CUEREL

Syndic de Baulmes

M. Yves DEFFERRARD

Secrétaire syndical UNIA, représentant de l'Union syndicale vaudoise, Nyon

Mme Michèle GAY VALLOTTON (Dép. 30.06.2012)

Enseignante et députée, Cheseaux-sur-Lausanne

M. Jean HEIM

Président du Conseil d'administration de la CCAF, Lausanne

M. Grégoire JUNOD (Dép. 30.06.2012)

Directeur Culture et logement de la Commune de Lausanne

Mme Marianne KELLER

Assistante postale et conseillère communale, La Tour-de-Peilz

M. Philippe MEYLAN

Administrateur de sociétés

M. Yves PELLAUX

Agriculteur, président de Prométerre, Pomy

M. Roger PICCAND

Chef du Service de l'emploi du Département de l'économie

Composition au 31.12.2012



